

Warszawa, 10.10.2024r.

SZCZEGÓŁOWE SPECYFIKACJE WYKONANIA I ODBIORU ROBÓT BUDOWLANYCH

Budowa linii oświetleniowej parkowej dla inwestycji pn. Remont ciągu pieszo-rowerowego nad

jeziorem Chełmżyńskim W ramach zadań:

Zagospodarowanie turystyczne terenów wokół Jeziora Chełmżyńskiego

Nazwa i adres obiektu:

Numer ewidencyjny działki i obręb: 5, 1/76 (ob.12)

jednostka ewidencyjna: Miasto Chełmża

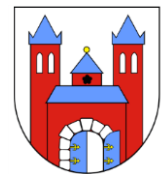
Kategoria obiektu: VIII inne budowle

Inwestor:

Gmina Miasta Chełmża

Generała Józefa Hallera 2,

87-140 Chełmża



Jednostka

projektowa:

Pracownia Projektowa Paweł Pytłasiński

Ul. Poprawna 3h

03-984 Warszawa

Branża/zakres	Imię i Nazwisko	Nr uprawnień i specjalność	Podpis
Projektant	mgr inż. arch. Piotr Szwed	MA/o28/10 w specjalności architektonicznej do projektowania bez ograniczeń	

Szczegółowe Specyfikacje Wykonania i Odbioru Robót	
Nr SST	Nazwa Specyfikacji
SST-00	Ogólna
SST-B. ARCHITEKTURA + DROGI + ZIELEŃ	
SST-B.01	Roboty rozbiórkowe
SST-B.02	Roboty ziemne
SST-B.03	Profilowanie i zagęszczanie podłoża
SST-B.04	Podbudowa z kruszywa łamanego stabilizowanego
SST-B.05	Obrzeża betonowe
SST-B.06	Zagospodarowanie zieleni

WYMAGANIA OGÓLNE

SST-00

(Kod CPV 45000000-7)

1. CZĘŚĆ OGÓLNA

1.1. Nazwa nadana zamówieniu przez Zamawiającego

Budowa linii oświetleniowej parkowej dla inwestycji pn. Remont ciągu pieszo-rowerowego nad jeziorem Chełmżyńskim W ramach zadań:

Zagospodarowanie turystyczne terenów wokół Jeziora Chełmżyńskiego

1.2. Przedmiot ST

Przedmiotem niniejszej specyfikacji technicznej (ST) są wspólne wymagania ogólne dotyczące wykonania i odbioru wszystkich robót, objętych przedmiotem zamówienia.

1.3. Zakres stosowania ST

Niniejsza specyfikacja techniczna (ST) jest dokumentem przetargowym i kontraktowym przy zleceniu i realizacji robót objętych zamówieniem określonym w pkt. 1.4. Projektant sporządzający dokumentację projektową i odpowiednie Szczegółowe Specyfikacje Techniczne (SST) wykonania i odbioru robót budowlanych może wprowadzać do niniejszej standardowej specyfikacji zmiany, uzupełnienia lub uściślenia odpowiednie dla przewidzianych projektem robót, uwzględniające wymagania Zamawiającego oraz konkretne warunki realizacji robót, niezbędne do uzyskania wymaganego standardu i jakości tych robót.

Odstępstwa od wymagań podanych w niniejszej specyfikacji mogą mieć miejsce tylko w przypadkach małych prostych robót i konstrukcji drugorzędnych o niewielkim znaczeniu, dla których istnieje pewność, że podstawowe wymagania będą spełnione przy zastosowaniu metod wykonania na podstawie doświadczenia i przy przestrzeganiu zasad sztuki budowlanej.

1.4. Ogólne wymagania dotyczące robót i informacje o terenie budowy:

1.4.1. Przekazanie terenu budowy

Zamawiający, w terminie określonym w dokumentach umowy, przekaze Wykonawcy protokółarnie teren budowy.

1.4.2. Zabezpieczenie terenu budowy

Wykonawca jest zobowiązany do zabezpieczenia terenu budowy w okresie realizacji kontraktu aż do zakończenia i odbioru ostatecznego robót.

Koszt zabezpieczenia terenu budowy nie podlega odrębnej zapłacie i przyjmuje się, że jest włączony w cenę umowną.

1.4.3. Ochrona środowiska w czasie wykonywania robót

Wykonawca ma obowiązek znać i stosować w czasie prowadzenia robót wszelkie przepisy dotyczące ochrony środowiska naturalnego.

1.4.4. Ochrona przeciwpożarowa

Wykonawca będzie przestrzegać przepisy ochrony przeciwpożarowej.

1.4.5. Ochrona własności publicznej i prywatnej

Wykonawca odpowiada za ochronę instalacji i urządzeń zlokalizowanych na terenie inwestycji.

1.4.6. Bezpieczeństwo i higiena pracy

Podczas realizacji robót Wykonawca będzie przestrzegać przepisów dotyczących bezpieczeństwa i higieny pracy.

Uznaje się, że wszelkie koszty związane z wypełnieniem wymagań określonych powyżej nie podlegają odrębnej zapłacie i są uwzględnione w cenie umownej.

1.4.7. Ochrona i utrzymanie robót

Wykonawca będzie odpowiedzialny za ochronę robót i za wszelkie materiały i urządzenia używane do robót od daty rozpoczęcia do daty odbioru ostatecznego.

1.4.8. Stosowanie się do prawa i innych przepisów

Wykonawca zobowiązany jest znać wszelkie przepisy wydane przez organy administracji państwowej i samorządowej, które są w jakikolwiek sposób związane z robotami i będzie w pełni odpowiedzialny za przestrzeganie tych praw, przepisów i wytycznych podczas prowadzenia robót.

Wykonawca będzie przestrzegać praw patentowych i będzie w pełni odpowiedzialny za wypełnienie wszelkich wymagań prawnych odnośnie wykorzystania opatentowanych urządzeń lub metod i w sposób ciągły będzie informować Inspektora nadzoru inwestorskiego o swoich działaniach, przedstawiając kopie zezwoleń i inne odnośne dokumenty.

1.5. Określenia podstawowe (definicje pojęć)

1.5.1. Określenia podstawowe dotyczące wykonywania wszystkich rodzajów robót

1. **Obiekt budowlany** - budynek, budowla bądź obiekt małej architektury, wraz z instalacjami zapewniającymi możliwość użytkowania obiektu zgodnie z jego przeznaczeniem, wzniesiony z użyciem wyrobów budowlanych
2. **Budynek** - obiekt budowlany, który jest trwale związany z gruntem, wydzielony z przestrzeni za pomocą przegród budowlanych oraz posiada fundamenty i dach;
3. **Budowla** - każdy obiekt budowlany nie będący budynkiem lub obiektem małej architektury, jak: lotniska, drogi, linie kolejowe, mosty, wiadukty, estakady, tunele, przepusty, sieci techniczne, wolno stojące maszty antenowe, wolno stojące trwale związane z gruntem urządzenia reklamowe, budowle ziemne, obronne (fortyfikacje), ochronne, hydrotechniczne, zbiorniki, wolno stojące instalacje przemysłowe lub urządzenia techniczne, oczyszczalnie ścieków, składowiska odpadów, stacje uzdatniania wody, konstrukcje oporowe, nadziemne i podziemne przejścia dla pieszych, sieci uzbrojenia terenu, budowle sportowe, cmentarze, pomniki, a także części budowlane urządzeń technicznych (kotłów, pieców przemysłowych i innych urządzeń) oraz fundamenty pod maszyny i urządzenia, jako odrębne pod względem technicznym części przedmiotów składających się na całość użytkową;
4. **Obiekt liniowy** - obiekt budowlany, którego charakterystycznym parametrem jest długość, w szczególności droga wraz ze zjazdami, linia kolejowa, wodociąg, kanał, gazociąg, ciepłociąg, rurociąg, linia i trakcja elektroenergetyczna, linia kablowa nadziemna i umieszczona bezpośrednio w ziemi, podziemna, wał przeciwpowodziowy oraz kanalizacja kablowa, przy czym kable w niej zainstalowane nie stanowią obiektu budowlanego lub jego części ani urządzenia budowlanego;
5. **Obiekty małej architektury** - niewielkie obiekty, a w szczególności:
 - a) kultu religijnego, jak: kapliczki, krzyże przydrożne, figury,
 - b) posągi, wodotryski i inne obiekty architektury ogrodowej,
 - c) użytkowe służące rekreacji codziennej i utrzymaniu porządku, jak: piaskownice, huśtawki, drabinki, śmietniki.
6. **Tymczasowy obiekt budowlany** - obiekt budowlany przeznaczony do czasowego użytkowania w okresie krótszym od jego trwałości technicznej, przewidziany do przeniesienia w inne miejsce lub rozbiórki, a także obiekt budowlany niepołączony trwale z gruntem, jak strzelnice, kioski uliczne, pawilony sprzedaży ulicznej i wystawowe, przekrycia namiotowe i powłoki pneumatyczne, urządzenia rozrywkowe, barakowozy, obiekty kontenerowe;
7. **Urządzenia budowlane** - urządzenia techniczne związane z obiektem budowlanym zapewniające możliwość użytkowania obiektu zgodnie z jego przeznaczeniem, jak przyłącza i urządzenia instalacyjne, w tym służące oczyszczaniu lub gromadzeniu ścieków, a także przejazdy, ogrodzenia, place postojowe i place pod śmietniki;
8. **Budowa** - wykonywanie obiektu budowlanego w określonym miejscu, a także odbudowa, rozbudowa, nadbudowa obiektu budowlanego;
9. **Roboty budowlane** - budowa, a także prace polegające na przebudowie, montażu, remoncie lub rozbiórce obiektu budowlanego;
10. **Przebudowa** - wykonywanie robót budowlanych, w wyniku których następuje zmiana parametrów użytkowych lub technicznych istniejącego obiektu budowlanego, z wyjątkiem charakterystycznych parametrów, jak: kubatura, powierzchnia zabudowy, wysokość, długość, szerokość bądź liczba kondygnacji, w przypadku dróg dopuszczalne zmiany charakterystycznych parametrów w zakresie niewymagającym zmiany granic pasa drogowego;
11. **Remont** - wykonywanie w istniejącym obiekcie budowlanym robót budowlanych polegających na odtworzeniu stanu pierwotnego, a niestanowiących bieżącej konserwacji, przy czym dopuszcza się stosowanie wyrobów budowlanych innych niż użyto w stanie pierwotnym;
12. **Rekultywacja** - roboty mające na celu uporządkowanie i przywrócenie pierwotnych funkcji terenu naruszonego w czasie realizacji budowy lub robót budowlanych;
13. **Utrzymanie** - kombinacja wszystkich działań technicznych i związanych z nimi działań administracyjnych podejmowanych w okresie użytkowania elementu w celu utrzymania go w stanie, w którym może on spełniać funkcje od niego żądane;

14. **Konserwacja** - utrzymanie mające na celu zachowanie właściwego wyglądu budynku lub innej konstrukcji, szczególnie o charakterze zabytkowym, a także ochrona ekosystemu w przyrodzie;
15. **Ochrona zabytków** - zabezpieczenie starych lub zabytkowych budynków oraz innej konstrukcji przed zburzeniem lub popadnięciem w ruinę;
16. **Roboty podstawowe** - minimalny zakres prac, które po wykonaniu są możliwe do odebrania pod względem ilości i wymogów jakościowych oraz uwzględniają przyjęty stopień scalenia robót;
17. **Roboty tymczasowe** - roboty projektowane i wykonywane jako potrzebne do wykonania robót podstawowych, ale nie przekazywane zamawiającemu i usuwane po wykonaniu robót podstawowych, z wyłączeniem przypadków, gdy istnieją uzasadnione podstawy do ich odrębnego rozliczania
18. **Prace towarzyszące** - prace niezbędne do wykonania robót podstawowych niezaliczane do robót tymczasowych, w tym geodezyjne wytyczenie i inwentaryzacja powykonawcza;
19. **Tyczenie** - ustalenie znaków i linii referencyjnych w celu określenia położenia i poziomu elementów dla wykonania robót budowlanych;
20. **Teren budowy** - przestrzeń, w której prowadzone są roboty budowlane wraz z przestrzenią zajmowaną przez urządzenia zaplecza budowy;
21. **Teren zamknięty** - teren zamknięty, o którym mowa w przepisach prawa geodezyjnego i kartograficznego;
22. **Obszar oddziaływania obiektu** - teren wyznaczony w otoczeniu obiektu budowlanego na podstawie przepisów odrębnych, wprowadzających związane z tym obiektem ograniczenia w zagospodarowaniu, w tym zabudowy tego terenu;
23. **Część obiektu lub etap wykonania** - część obiektu budowlanego zdolna do spełniania przewidywanych funkcji techniczno-użytkowych i możliwa do odebrania i przekazania do eksploatacji.
24. **Droga tymczasowa (montażowa)** - droga specjalnie przygotowana, przeznaczona do ruchu pojazdów obsługujących roboty budowlane na czas ich wykonywania, przewidziana do usunięcia po ich zakończeniu.
25. **Prawo do dysponowania nieruchomością na cele budowlane** - tytuł prawny wynikający z prawa własności, użytkowania wieczystego, zarządu, ograniczonego prawa rzeczowego albo stosunku zobowiązaniowego, przewidującego uprawnienia do wykonywania robót budowlanych.
26. **Pozwolenie na budowę** - decyzja administracyjna zezwalająca na rozpoczęcie i prowadzenie budowy lub wykonywanie robót budowlanych innych niż budowa obiektu budowlanego.
27. **Zgłoszenie budowy** - zgłoszenie o którym mowa w art. 29 ust. 1 pkt 1a, 2b, 19 i 19a ustawy z dnia 7 lipca 1994 r. - Prawo budowlane; to jest przekazany właściwemu organowi, komplet dokumentów dotyczących budowy lub robót dla których z ustawy Prawo Budowlane wynika taki obowiązek, na minimum 30 dni przed planowanym terminem ich rozpoczęcia, do którego organ ten nie wniósł sprzeciwu.
28. **Właściwy organ** - organy administracji architektoniczno-budowlanej i nadzoru budowlanego, stosownie do ich właściwości określonej w rozdziale 8 „Prawa budowlanego”.
29. **Organ samorządu zawodowego** - organy określone w ustawie z dnia 15 grudnia 2000 r. o samorządach zawodowych architektów oraz inżynierów budownictwa (Dz. U. z 2014 r. poz. 1946 oraz z 2016 r. poz. 65);
30. **Opłata** - kwota należności wnoszona przez zobowiązanego za określone ustawą obowiązkowe kontrole dokonywane przez właściwy organ.
31. **Kierownik budowy** - osoba posiadająca kompetencje wynikające z ustawy Prawo Budowlane, wyznaczona przez Wykonawcę robót, upoważniona do kierowania robotami i do występowania w jego imieniu w sprawach realizacji kontraktu oraz odpowiedzialna za prowadzenie budowy (robót) zgodnie z dokumentacją projektową i odpowiednimi przepisami;
32. **Inspektor nadzoru inwestorskiego** - osoba posiadająca odpowiednie wykształcenie techniczne i praktykę zawodową oraz uprawnienia budowlane, wykonująca samodzielne funkcje techniczne w budownictwie, której inwestor powierza nadzór nad budową obiektu budowlanego. Reprezentuje on interesy inwestora na budowie i wykonuje bieżącą kontrolę jakości i ilości wykonanych robót, bierze udział w sprawdzeniach i odbiorach robót zakrywanych i zanikających, badaniu i odbiorze

- instalacji oraz urządzeń technicznych, jak również przy odbiorze gotowego obiektu;
33. **Polecenie Inspektora nadzoru inwestorskiego** - wszelkie polecenia przekazane Wykonawcy przez inspektora nadzoru inwestorskiego w formie zapisu w dzienniku budowy lub innej pisemnej, dotyczące sposobu realizacji robót lub innych spraw związanych z prowadzeniem budowy;
 34. **Projektant** - osoba prawna lub fizyczna, wskazana przez jednostkę będącą autorem dokumentacji projektowej do pełnienia nadzoru autorskiego, albo osoba fizyczna wskazana z imienia i nazwiska jako projektant w projekcie budowlanym lub wykonawczym;
 35. **Zarządzający realizacją umowy** - osoba prawna lub fizyczna określona w istotnych postanowieniach umowy, zwana dalej zarządzającym, wyznaczona przez zamawiającego, upoważniona do nadzorowania realizacji robót i administrowania umową w zakresie określonym w udzielonym pełnomocnictwie;
 36. **Zamawiający** - osoba lub organizacja odpowiedzialna za zainicjowanie i finansowanie przedsięwzięcia oraz przyjęcie karty przedsięwzięcia;
 37. **Producent** - osoba lub organizacja wytwarzająca poza terenem budowy materiały, wyroby, elementy oraz inne przedmioty;
 38. **Dostawca** - osoba lub organizacja dostarczająca materiały lub wyroby, ale która nie jest producentem lub wytwórcą;
 39. **Konsultant** - osoba lub organizacja udzielająca określonych porad lub usług związanych z pewnymi aspektami przedsięwzięcia;
 40. **Dokumentacja budowy** - pozwolenie na budowę wraz z załączonym projektem budowlanym, projekt wykonawczy, dziennik budowy, protokoły odbiorów częściowych i końcowych, w miarę potrzeby, rysunki i opisy służące realizacji obiektu, operaty geodezyjne i książka obmiarów, a w przypadku realizacji obiektów metodą montażu - także dziennik montażu;
 41. **Dokumentacja powykonawcza** - dokumentacja budowy z naniesionymi zmianami dokonanymi w toku wykonywania robót oraz geodezyjnymi pomiarami powykonawczymi (zgodnie z ust. z 7 lipca 1994 r. Prawo budowlane - Dz. U. z 1994 Nr 89, poz. 414 z późniejszymi zmianami);
 42. **Dokumentacja projektowa** - zestaw opracowań służący do opisu przedmiotu zamówienia na wykonanie robót budowlanych.
 - a) Dla robót, w przypadku których jest wymagane uzyskanie pozwolenia na budowę, składa się w szczególności:
 - 1) projektu budowlanego w zakresie uwzględniającym specyfikę robót budowlanych;
 - 2) projektów wykonawczych w zakresie, o którym mowa w § 5 Rozporządzenie Ministra Infrastruktury z dnia 2 września 2004 r. w sprawie szczegółowego zakresu i formy dokumentacji projektowej, specyfikacji technicznych wykonania i odbioru robót budowlanych oraz programu funkcjonalno-użytkowego;
 - 3) przedmiaru robót w zakresie, o którym mowa w § 6 Rozporządzenie Ministra Infrastruktury z dnia 2 września 2004 r. w sprawie szczegółowego zakresu i formy dokumentacji projektowej, specyfikacji technicznych wykonania i odbioru robót budowlanych oraz programu funkcjonalno-użytkowego;
 - 4) informacji dotyczącej bezpieczeństwa i ochrony zdrowia, w przypadkach gdy jej opracowanie jest wymagane na podstawie odrębnych przepisów.
 - b) Dla robót, w przypadku których nie jest wymagane uzyskanie pozwolenia na budowę składa, się w szczególności:
 - 1) planów, rysunków lub innych dokumentów umożliwiających jednoznaczne określenie rodzaju i zakresu robót budowlanych podstawowych oraz uwarunkowań i dokładnej lokalizacji ich wykonywania;
 - 2) przedmiaru robót, w zakresie o którym mowa w § 6 Rozporządzenie Ministra Infrastruktury z dnia 2 września 2004 r. w sprawie szczegółowego zakresu i formy dokumentacji projektowej, specyfikacji technicznych wykonania i odbioru robót budowlanych oraz programu funkcjonalno-użytkowego;
 - 3) projektów, pozwoleń, uzgodnień i opinii wymaganych odrębnymi przepisami.
 43. **Projekt budowlany** - projekt opracowany zgodnie z Rozporządzeniem Ministra Transportu, Budownictwa i Gospodarki Morskiej z dnia 25 kwietnia 2012 r. w sprawie szczegółowego zakresu i

- formy projektu budowlanego (Dz. U. 2012 r. Nr 0, poz. 462 z późniejszymi zmianami), dla przedmiotu zamówienia, dla którego wymagane jest uzyskanie pozwolenia na budowę;
44. **Projekt wykonawczy** - projekt w zakresie wynikającym z Rozporządzenia Ministra Transportu, Budownictwa i Gospodarki Morskiej z dnia 25 kwietnia 2012 r. w sprawie szczegółowego zakresu i formy projektu budowlanego (Dz. U. 2012 r. Nr 0, poz. 462 z późniejszymi zmianami);
 45. **Specyfikacje techniczne wykonania i odbioru robót** - opracowania zawierające w szczególności zbiory wymagań, które są niezbędne do określenia standardu i jakości wykonania robót, w zakresie sposobu wykonania robót budowlanych, właściwości wyrobów budowlanych oraz oceny prawidłowości wykonania poszczególnych robót;
 46. **Przedmiar robót** - zestawienie przewidywanych do wykonania robót podstawowych w kolejności technologicznej ich wykonania wraz z ich szczegółowym opisem lub wskazaniem podstaw ustalających szczegółowy opis oraz wskazaniem właściwych specyfikacji technicznych wykonania i odbioru robót budowlanych, z wyliczeniem i zestawieniem ilości jednostek przedmiarowych robót podstawowych;
 47. **Książka obmiarów** - rejestr z ponumerowanymi stronami, służący do wpisywania przez Wykonawcę obmiaru dokonanych robót w formie wyliczeń, szkiców i ewentualnie dodatkowych załączników. Wpisy w książce obmiarów wymagają potwierdzenia przez Inspektora nadzoru;
 48. **Dziennik budowy a także dziennik rozbiórki lub montażu** - dziennik wydany przez właściwy organ zgodnie z obowiązującymi przepisami, stanowiący urzędowy dokument przeznaczony do rejestracji, w formie wpisów przebiegu robót budowlanych oraz zdarzeń i okoliczności zachodzących w czasie wykonywania robót i mających znaczenie przy ocenie technicznej prawidłowości ich wykonania (Rozporządzenie Ministra Infrastruktury z dnia 26 czerwca 2002 r. w sprawie dziennika budowy, montażu i rozbiórki, tablicy informacyjnej oraz ogłoszenia zawierającego dane dotyczące bezpieczeństwa pracy i ochrony zdrowia z późniejszymi zmianami (Dz. U. z 2002 r. Nr 108, poz. 953, Dz. U. z 2004 Nr 198, poz. 2042));
 49. **Laboratorium** - laboratorium jednostki naukowej, zamawiającego, wykonawcy lub inne laboratorium badawcze zaakceptowane przez Zamawiającego, konieczne do przeprowadzania niezbędnych badań i prób związanych z oceną jakości stosowanych wyrobów budowlanych oraz rodzajów prowadzonych robót;
 50. **Próbka** - jedna lub więcej sztuk reprezentatywnych dla danej populacji lub fragment materiału, pobrane losowo z partii tej populacji lub materiału przedstawionego do oceny;
 51. **Próbka laboratoryjna** - próbka przeznaczona do oceny laboratoryjnej;
 52. **Partia** - ilość materiału lub jednostek wytworzonych lub wyprodukowanych w ten sam sposób, w tym samym czasie i w tych samych warunkach, która może być traktowana jako jednorodna lub identyczna;
 53. **Seria** - określona liczba jednostek wyrobu;
 54. **Materiały** - wszelkie materiały naturalne i wytwarzane jak również różne tworzywa i wyroby budowlane niezbędne do wykonania robót, zgodnie z dokumentacją projektową i specyfikacjami technicznymi zaakceptowane przez inspektora nadzoru inwestorskiego;
 55. **Wyrób budowlany** - każdy wyrób lub zestaw wyprodukowany i wprowadzony do obrotu w celu trwałego wbudowania w obiektach budowlanych lub ich częściach, którego właściwości wpływają na właściwości użytkowe obiektów budowlanych w stosunku do podstawowych wymagań dotyczących obiektów budowlanych o których mowa w art. 5 „Prawa budowlanego”;
 56. **Zestaw** - wyrób budowlany wprowadzony do obrotu przez jednego producenta jako zestaw co najmniej dwóch odrębnych składników, które muszą zostać połączone, aby mogły zostać włączone w obiektach budowlanych;
 57. **Cykl życia** - kolejne powiązane ze sobą etapy cyklu życia wyrobu budowlanego, od nabycia surowca lub jego pozyskania z zasobów naturalnych do ostatecznego usunięcia wyrobu;
 58. **Właściwości użytkowe** - zdolność wyrobu do spełnienia żądanych funkcji w zamierzonych warunkach użytkowania lub zachowania w trakcie użytkowania;
 59. **Aprobata techniczna** - pozytywna ocena techniczna przydatności wyrobu budowlanego do zamierzonego stosowania, uzależniona od spełnienia wymogów podstawowych przez obiekty budowlane, w których wyrób budowlany jest stosowany. - dotyczy dokumentów wystawionych

- przed 31.12.2016 r. do końca okresu ich ważności;
60. **Zharmonizowane specyfikacje techniczne** - normy zharmonizowane i europejskie dokumenty oceny;
 61. **Norma zharmonizowana** - norma przyjęta przez jeden z europejskich organów normalizacyjnych wymienionych w załączniku I do dyrektywy 98/34/WE, na podstawie wniosku wydanego przez Komisję, zgodnie z art. 6 tej dyrektywy;
 62. **Europejski dokument oceny** - dokument przyjęty przez organizację JOT do celów wydawania europejskich ocen technicznych;
 63. **Europejska ocena techniczna** - udokumentowana ocena właściwości użytkowych wyrobu budowlanego w odniesieniu do jego zasadniczych charakterystyk zgodnie z odpowiednim europejskim dokumentem oceny;
 64. **Krajowa ocena techniczna** - udokumentowana, pozytywna ocena właściwości użytkowych tych zasadniczych charakterystyk wyrobu budowlanego, które zgodnie z zamierzonym zastosowaniem mają wpływ na spełnienie podstawowych wymagań, o których mowa w art. 5 ust. 1 pkt 1 ustawy z dnia 7 lipca 1994 r. - Prawo budowlane (Dz. U. z 2013 r. poz. 1409, z późn. zm.), przez obiekty budowlane, w których wyrób będzie zastosowany;
 65. **Zakładowa kontrola produkcji** - udokumentowana stała i wewnętrzna kontrola produkcji w zakładzie produkcyjnym zgodnie ze stosownymi zharmonizowanymi specyfikacjami technicznymi;
 66. **Ustalenia techniczne** - ustalenia podane w normach, aprobatkach technicznych (wydanych przed 31.12.2016 r. - a po tym terminie w krajowych ocenach technicznych) i szczegółowych specyfikacjach technicznych;
 67. **Instrukcja technicznej obsługi (eksploatacji)** - instrukcja opracowana przez projektanta lub dostawcę urządzeń technicznych i maszyn, określająca rodzaje i kolejność lub współzależność czynności obsługi, przeglądów i zabiegów konserwacyjnych, warunkujących ich efektywne i bezpieczne użytkowanie. Instrukcja techniczna obsługi (eksploatacji) jest również składnikiem dokumentacji powykonawczej obiektu budowlanego;
 68. **Istotne wymagania** - wymagania dotyczące bezpieczeństwa, zdrowia i pewnych innych aspektów interesu wspólnego, jakie mają spełniać roboty budowlane;
 69. **Odpowiednia zgodność** - zgodność wykonanych robót z dopuszczalnymi tolerancjami, a jeśli granice tolerancji nie zostały określone - z przeciętnymi tolerancjami przyjmowanymi zwyczajowo dla danego rodzaju robót budowlanych;
 70. **Normy europejskie** - normy przyjęte przez Europejski Komitet Normalizacyjny (CEN) oraz Europejski Komitet Normalizacyjny Elektrotechniki (CENELEC) lub Europejski Instytut Norm Telekomunikacyjnych (ETSI) jako „standardy europejskie (EN)” lub „dokumenty harmonizacyjne (HD)”, zgodnie z ogólnymi zasadami działania tych organizacji;
 71. **Wspólny Słownik Zamówień** - wspólny dla wszystkich krajów Unii Europejskiej zespół kodów z systemem klasyfikacji produktów, usług i robót budowlanych, (ang. Common Procurement Vocabulary - skrót CPV) stworzony na potrzeby zamówień publicznych, który obowiązuje we wszystkich krajach Unii Europejskiej, a wprowadzony został rozporządzeniem (WE) nr 2195/2002 Parlamentu Europejskiego i Rady w sprawie Wspólnego Słownika Zamówień (CPV) oraz dyrektywą 2004/17/WE i 2004/18/WE Parlamentu Europejskiego i Rady dotyczące procedur udzielania zamówień publicznych w zakresie zmiany CPV Rozporządzeniem Komisji (WE) nr 213/2008 z dnia 28 listopada zmieniającym;
 72. **Grupy, klasy, kategorie robót** - grupy, klasy, kategorie określone w rozporządzeniu nr 2195/2002 z dnia 5 listopada 2002 r. w sprawie Wspólnego Słownika Zamówień (Dz. Urz. WE L 340 z 16.12.2002, z późn. zm.), zwanym dalej „Wspólnym Słownikiem Zamówień”.

2. WYMAGANIA DOTYCZĄCE MATERIAŁÓW

2.1. Stosowanie wyrobów budowlanych

Materiały stosowane do wykonywania robót budowlanych objętych zamówieniem, będące wyrobami budowlanymi w myśl Ustawy o wyrobach budowlanych z dnia 16 kwietnia 2004 r. (tekst jednolity Dz. U. z 2016 r. Nr 0, poz. 1570) oraz Rozporządzenia Parlamentu Europejskiego i Rady (UE) Nr 305/2011 z dnia 9 marca 2011 r. ustanawiającego zharmonizowane warunki wprowadzania do obrotu wyrobów budowlanych i uchylającego dyrektywę Rady 89/106/EWG, mogą być wprowadzone do obrotu lub

udostępniane na rynku krajowym, jeżeli nadają się do stosowania przy wykonywaniu robót budowlanych, w zakresie odpowiadającym ich właściwościom użytkowym i zamierzonemu zastosowaniu co oznacza, że ich właściwości użytkowe umożliwiają - prawidłowo zaprojektowanym i wykonanym obiektom budowlanym, w których mają być one zastosowane w sposób trwały - spełnienie podstawowych wymagań, o których mowa w art. 5 ust. 1 pkt. 1 ustawy z dnia 7 lipca 1994 r. - Prawo budowlane (tekst jednolity Dz. U. z 2016 r. nr 0 poz. 290).

Wszystkie materiały wykorzystywane przy robotach budowlanych objętych zamówieniem powinny być wprowadzone do obrotu lub udostępnione na rynku krajowym zgodnie z właściwymi przepisami, a więc posiadać:

- oznakowanie znakiem CE co oznacza, że dokonano oceny ich zgodności ze zharmonizowaną normą europejską wprowadzoną do zbioru Polskich Norm lub z europejską oceną techniczną, albo
 - oznakowanie znakiem budowlanym, co oznacza że są to wyroby nieobjęte normą zharmonizowaną - dla której zakończył się okres koegzystencji - i dla których nie została wydana europejska ocena techniczna, a dokonano oceny zgodności z Polską Normą lub aprobatą techniczną (do końca okresu ważności tej aprobaty wydanej do 31 grudnia 2016 r., a później krajową oceną techniczną), bądź uznano za „regionalny wyrób budowlany”, albo
 - legalne wprowadzenie do obrotu w innym państwie członkowskim Unii Europejskiej lub w państwie członkowskim Europejskiego Porozumienia o Wolnym Handlu (EFTA) - stronie umowy o Europejskim Obszarze Gospodarczym oraz w Turcji, o ile wyroby budowlane udostępniane na rynku krajowym są nieobjęte zakresem przedmiotowym zharmonizowanych specyfikacji technicznych, o których mowa w art. 2 pkt 10 rozporządzenia Nr 305/2011, a ich właściwości użytkowe umożliwiają spełnienie podstawowych wymagań przez obiekty budowlane zaprojektowane i budowane w sposób określony w przepisach techniczno-budowlanych, oraz zgodnie z zasadami wiedzy technicznej (wraz z wyrobem budowlanym udostępnianym na rynku krajowym dostarcza się informacje o jego właściwościach użytkowych oznaczonych zgodnie z przepisami państwa, w którym wyrób budowlany został wprowadzony do obrotu, instrukcje stosowania, instrukcje obsługi oraz informacje dotyczące zagrożenia dla zdrowia i bezpieczeństwa, jakie ten wyrób stwarza podczas stosowania i użytkowania), albo
 - dopuszczenie do jednostkowego zastosowania w obiekcie budowlanym.
- Oznakowanie powinno umożliwiać identyfikację producenta i typu wyrobu, kraju pochodzenia oraz daty produkcji.

3. WYMAGANIA DOTYCZĄCE SPRZĘTU, MASZYN I NARZĘDZI

3.1. Wykonawca jest zobowiązany do używania jedynie takiego sprzętu, który nie spowoduje niekorzystnego wpływu na jakość wykonywanych robót. Liczba i wydajność sprzętu będzie gwarantować przeprowadzenie robót, zgodnie z zasadami określonymi w dokumentacji projektowej, SST i wskazaniach inspektora nadzoru inwestorskiego w terminie przewidzianym umową.

3.2. Sprzęt będący własnością Wykonawcy lub wynajęty do wykonania robót ma być utrzymywany w dobrym stanie i gotowości do pracy. Sprzęt ten powinien spełniać normy ochrony środowiska i przepisy dotyczące jego użytkowania.

4. WYMAGANIA DOTYCZĄCE TRANSPORTU

4.1. Ogólne wymagania dotyczące transportu

Wykonawca jest zobowiązany do stosowania jedynie takich środków transportu, które nie wpłyną niekorzystnie na jakość wykonywanych robót i właściwości przewożonych materiałów. Środki transportu niegwarantujące zachowania opisanych wyżej warunków, lub innych warunków umowy, zostaną przez Inspektora nadzoru zdyskwalifikowane i niedopuszczone do udziału w wykonywaniu robót.

Liczba środków transportu będzie zapewniać prowadzenie robót zgodnie z zasadami określonymi w dokumentacji projektowej, SST i wskazaniach inspektora nadzoru inwestorskiego w terminie przewidzianym w umowie.

Wykonawca naprawi wszelkie uszkodzenia spowodowane przez zastosowane do wykonania robót środki transportu. W przypadku trwałego zanieczyszczenia gruntu lub wody gruntowej, wykonawca jest zobowiązany do rekultywacji na własny koszt w zakresie spowodowanego zanieczyszczenia.

4.2. Wymagania dotyczące przewozu po drogach publicznych

Przy ruchu na drogach publicznych pojazdy będą spełniać wymagania dotyczące przepisów ruchu drogowego w szczególności w odniesieniu do dopuszczalnych obciążeń na osie i innych parametrów technicznych. Środki transportu nieodpowiadające warunkom dopuszczalnych obciążeń na osie mogą być dopuszczone przez właściwy

zarząd drogi pod warunkiem przywrócenia stanu pierwotnego użytkowanych odcinków dróg na koszt Wykonawcy. Wykonawca uzyska wszelkie niezbędne zezwolenia od władz, co do przewozu nietypowych wagowo i gabarytowo

ładunków i będzie o każdym takim przewozie powiadamiał Inspektora nadzoru.

Wykonawca będzie usuwać na bieżąco, na własny koszt, wszelkie zanieczyszczenia spowodowane jego pojazdami na drogach publicznych oraz dojazdach do terenu budowy.

5. WYMAGANIA DOTYCZĄCE WYKONANIA ROBÓT

5.1. Wykonawca jest odpowiedzialny za prowadzenie robót zgodnie z umową oraz za jakość zastosowanych materiałów i wykonywanych robót, za ich zgodność z dokumentacją projektową, wymaganiami SST oraz poleceniami Inspektora nadzoru inwestorskiego.

5.2. Decyzje i polecenie Inspektora nadzoru inwestorskiego

Decyzje Inspektora dotyczące akceptacji lub odrzucenia materiałów i elementów robót będą oparte na wymaganiach sformułowanych w umowie, dokumentacji projektowej, SST, PN, innych normach i instrukcjach.

Inspektor jest upoważniony do inspekcji wszystkich robót i kontroli wszystkich materiałów dostarczonych na budowę lub na niej produkowanych.

Polecenia Inspektora będą wykonywane nie później niż w czasie przez niego wyznaczonym, po ich otrzymaniu przez Wykonawcę, pod groźbą zatrzymania robót.

Ewentualne skutki finansowe z tytułu niedotrzymania terminu poniesie Wykonawca.

W przypadku opóźnień realizacyjnych budowy, stwarzających zagrożenie dla finalnego zakończenia robót, Inspektor ma prawo wprowadzić podwykonawcę na określone roboty na koszt Wykonawcy.

6. KONTROLA JAKOŚCI ROBÓT

6.1. Zasady kontroli jakości robót

Wykonawca jest odpowiedzialny za pełną kontrolę jakości robót i stosowanych materiałów. Wykonawca zapewni odpowiedni system kontroli, włączając w to personel, laboratorium, sprzęt, zaopatrzenie i wszystkie urządzenia niezbędne do pobierania próbek i badań materiałów oraz robót.

7. WYMAGANIA DOTYCZĄCE PRZEDMIARU I OBMIARU ROBÓT

7.1. Ogólne zasady obmiaru robót

- a) Obmiar robót będzie określać faktyczny zakres robót wykonywanych, zgodnie z dokumentacją projektową i SST, w jednostkach ustalonych przez Zamawiającego w dokumentach umownych (SST) i przyjętych odpowiednio w kosztorysie.
- b) Obmiaru robót dokonuje Wykonawca. Wyniki obmiaru będą wpisane do książki obmiarów (rejstru obmiarów).
- c) Jakikolwiek błąd lub przeoczenie (opuszczenie) w ilości robót podanych w kosztorysie ofertowym lub gdzie indziej w SST nie zwalnia Wykonawcy od obowiązku ukończenia wszystkich robót. Błędne dane zostaną poprawione wg ustaleń Inspektora nadzoru inwestorskiego na piśmie.
- d) Obmiar wykonanych robót będzie przeprowadzony z częstotliwością wymaganą do celu miesięcznej płatności na rzecz Wykonawcy lub w innym czasie określonym w umowie.

7.2. Zasady określania ilości robót i materiałów

- a) Zasady określania ilości robót podane są w odpowiednich specyfikacjach technicznych i KNR-ach, KNNR-ach oraz normach zakładowych.
- b) Jednostki obmiaru powinny być zgodne z jednostkami określonymi w dokumentacji projektowej i kosztorysowej.

7.3. Urządzenia i sprzęt pomiarowy

- a) Do pomiaru używane będą tylko sprawne narzędzia pomiarowe, posiadające czytelną skalę, jednoznacznie określającą wykonany pomiar;
- b) Wszystkie urządzenia i sprzęt pomiarowy, stosowany w czasie obmiaru robót powinny być

- zaakceptowane przez inspektora nadzoru inwestorskiego;
- c) Urządzenia i sprzęt pomiarowy zostaną dostarczone przez Wykonawcę. Jeżeli urządzenia te lub sprzęt wymagają badań atestujących, to Wykonawca będzie posiadał ważne świadectwa legalizacji;
 - d) Wszystkie urządzenia pomiarowe będą przez Wykonawcę utrzymywane w dobrym stanie, w całym okresie trwania robót.

7.4. Czas i sposób przeprowadzania obmiaru

- a) Obmiar robót zanikających przeprowadza się w czasie ich wykonywania;
- b) Obmiar robót podlegających zakryciu przeprowadza się przed ich zakryciem;
- c) Obmiaru robót wykonanych dokonuje się również przy wystąpieniu dłuższej przerwy w robotach;
- d) Roboty pomiarowe do obmiaru oraz nieodzwonne obliczenia wykonywane będą w sposób zrozumiały i jednoznaczny;
- e) Obmiary elementów o skomplikowanej powierzchni lub bryle będą uzupełnione odpowiednimi szkicami umieszczonymi w karcie książki obmiarów (rejestrze obmiarów). W razie braku miejsca szkice mogą być dołączone w formie oddzielnego załącznika do książki obmiarów, którego wzór zostanie uzgodniony z inspektorem nadzoru inwestorskiego.

8 SPOSÓB ODBIORU ROBÓT

8.1. Rodzaje odbiorów robót

W zależności od ustaleń odpowiednich SST, roboty podlegają następującym odbiorom:

- a) odbiorowi robót zanikających i ulegających zakryciu,
- b) odbiorowi częściowemu,
- c) odbiorowi ostatecznemu (końcowemu),
- d) odbiorowi po upływie okresu rękojmi,
- e) odbiorowi po upływie okresu gwarancji.

8.2. Odbiór robót zanikających i ulegających zakryciu

Odbiór robót zanikających i ulegających zakryciu polega na finalnej ocenie jakości wykonanych robót, które w dalszym procesie realizacji ulegną zakryciu.

Odbiór robót zanikających i ulegających zakryciu będzie dokonany w czasie umożliwiającym wykonanie ewentualnych korekt i poprawek bez hamowania ogólnego postępu robót. Odbioru tego dokonuje inspektor nadzoru inwestorskiego.

Gotowość danej części robót do odbioru zgłasza wykonawca wpisem do dziennika budowy i jednoczesnym powiadomieniem inspektora nadzoru inwestorskiego. Odbiór będzie przeprowadzony niezwłocznie, nie później jednak niż w ciągu 3 dni od daty zgłoszenia wpisem do dziennika budowy i powiadomienia o tym fakcie inspektora nadzoru inwestorskiego.

Jakość i ilość robót ulegających zakryciu ocenia inspektor nadzoru inwestorskiego na podstawie dokumentów zawierających komplet wyników badań laboratoryjnych i w oparciu o przeprowadzone pomiary, w konfrontacji z dokumentacją projektową, SST i uprzednimi ustaleniami.

8.3. Odbiór częściowy

Odbiór częściowy polega na ocenie ilości i jakości wykonanych części robót. Odbioru częściowego robót dokonuje się wg zasad jak przy odbiorze ostatecznym robót. Odbioru robót dokonuje komisja w obecności inspektora nadzoru inwestorskiego i Wykonawcy.

Komisja jest powoływana przez Zamawiającego.

8.4. Odbiór robót ostateczny (końcowy)

8.4.1. Zasady odbioru ostatecznego (końcowego) robót

Odbiór ostateczny polega na finalnej ocenie rzeczywistego wykonania robót w odniesieniu do zakresu oraz jakości wykonanych robót.

Całkowite zakończenie robót oraz gotowość do odbioru ostatecznego będzie stwierdzona przez Wykonawcę wpisem do dziennika budowy.

Odbiór ostateczny robót nastąpi w terminie ustalonym w dokumentach umowy, licząc od dnia potwierdzenia przez inspektora nadzoru inwestorskiego zakończenia robót i przyjęcia dokumentów, o których mowa w punkcie 8.4.2.

Odbioru ostatecznego robót dokona komisja wyznaczona przez Zamawiającego w obecności Inspektora nadzoru inwestorskiego i Wykonawcy. Komisja odbierająca roboty dokona ich oceny jakościowej na podstawie przedłożonych dokumentów, wyników badań i pomiarów, ocenie wizualnej

oraz zgodności wykonania robót z dokumentacją projektową i SST.

W toku odbioru ostatecznego robót komisja zapozna się z realizacją ustaleń przyjętych w trakcie odbiorów robót zanikających i ulegających zakryciu oraz odbiorów częściowych, zwłaszcza w zakresie wykonania robót uzupełniających i robót poprawkowych.

W przypadkach niewykonania wyznaczonych robót poprawkowych lub robót uzupełniających w poszczególnych elementach konstrukcyjnych i wykończeniowych, komisja przerwie swoje czynności i ustali nowy termin odbioru ostatecznego.

W przypadku stwierdzenia przez komisję, że jakość wykonywanych robót w poszczególnych asortymentach nieznacznie odbiega od wymaganej dokumentacją projektową i SST z uwzględnieniem tolerancji co nie ma większego wpływu na cechy eksploatacyjne obiektu, komisja oceni pomniejszoną wartość wykonywanych robót w stosunku do wymagań przyjętych w dokumentach umowy.

Wszystkie zarządzone przez komisję roboty poprawkowe lub uzupełniające będą zestawione wg wzoru ustalonego przez Zamawiającego.

Termin wykonania robót poprawkowych i robót uzupełniających wyznaczy komisja i stwierdzi ich wykonanie.

8.4.2. Dokumenty do odbioru ostatecznego (końcowego)

Podstawowym dokumentem jest protokół odbioru ostatecznego robót, sporządzony wg wzoru ustalonego przez Zamawiającego.

Do odbioru ostatecznego Wykonawca jest zobowiązany przygotować następujące dokumenty:

1. Dokumentację powykonawczą tj. dokumentację budowy z naniesionymi zmianami dokonanymi w toku wykonania robót oraz geodezyjnymi pomiarami powykonawczymi;
2. Szczegółowe specyfikacje techniczne (podstawowe z dokumentów umowy i ew. uzupełniające lub zamienne);
3. Protokoły odbiorów robót ulegających zakryciu i zanikających;
4. Protokoły odbiorów częściowych;
5. Recepty i ustalenia technologiczne;
6. Dzienniki budowy i książki obmiarów (rejestr obmiaru);
7. Wyniki pomiarów kontrolnych oraz badań i oznaczeń laboratoryjnych;
8. Dokumenty świadczące o dopuszczeniu użytych materiałów i wyrobów budowlanych do obrotu lub udostępnieniu na rynku krajowym bądź do jednostkowego zastosowania, zgodnie z właściwymi przepisami;
9. Karty techniczne lub instrukcje producentów odnoszące się do zastosowanych materiałów (wyrobów);
10. Wykaz wbudowanych urządzeń i przekazywanych instrukcji obsługi;
11. Wykaz przekazywanych kluczy;
12. Rysunki (dokumentacje) na wykonanie robót towarzyszących (np. na przełożenie linii telefonicznej, energetycznej, gazowej, oświetlenia itp.) oraz protokoły odbioru i przekazania tych robót właścicielom urządzeń;
13. Oświadczenia osób funkcyjnych na budowie wymagane Prawem Budowlanym;
14. Inne dokumenty wymagane przez Zamawiającego.

W przypadku, gdy wg komisji, roboty pod względem przygotowania dokumentacyjnego nie będą gotowe do odbioru ostatecznego, komisja w porozumieniu z Wykonawcą wyznaczy ponowny termin odbioru ostatecznego robót.

Z czynności odbioru sporządza się protokół podpisany przez przedstawicieli Zamawiającego i Wykonawcy. Protokół powinien zawierać:

- ustalenia podjęte w trakcie prac komisji,
- ocenę wyników badań,
- wykaz wad i usterek ze wskazaniem sposobu ich usunięcia,
- stwierdzenie zgodności lub niezgodności wykonania robót z zamówieniem.

Protokół odbioru końcowego jest podstawą do dokonania rozliczenia końcowego pomiędzy Zamawiającym a Wykonawcą.

8.5. Odbiór po upływie okresu rękojmi lub gwarancji

Celem odbioru po okresie rękojmi i gwarancji jest ocena stanu wykonanych robót będących przedmiotem zamówienia po użytkowaniu w tym okresie oraz ocena wykonywanych w tym okresie

ewentualnych robót poprawkowych, związanych z usuwaniem zgłoszonych wad.

Odbiór po upływie okresu rękojmi i gwarancji będzie dokonany na podstawie oceny wizualnej obiektu z uwzględnieniem zasad opisanych w punkcie 8.4. „Odbiór ostateczny (końcowy) robót”.

Pozytywny wynik odbioru pogwarancyjnego jest podstawą do zwrotu kaucji gwarancyjnej a negatywny do dokonania potrąceń wynikających z obniżonej jakości robót. Przed upływem okresu gwarancyjnego zamawiający powinien zgłosić wykonawcy wszystkie zauważone wady w wykonanych robotach budowlanych.

9. PODSTAWA ROZLICZENIA ROBÓT

Zasady rozliczenia zgodnie z treścią umowy.

10. DOKUMENTY ODNIESIENIA

10.1. Ustawy

- Ustawa z dnia 7 lipca 1994 r. Prawo budowlane (tekst jednolity Dz. U. z 2016 r. Nr 0, poz. 290).
- Ustawa z dnia 29 stycznia 2004 r. - Prawo zamówień publicznych (tekst jednolity Dz. U. 2015, poz. 2164).
- Ustawa z dnia 16 kwietnia 2004 r. o wyrobach budowlanych (tekst jednolity Dz. U. z 2016 r. Nr 0, poz. 1570).
- Ustawa z dnia 30 sierpnia 2002 r. o systemie oceny zgodności (tekst jednolity Dz. U. z 2016 r. Nr 0, poz. 655).
- Ustawa z dnia 24 sierpnia 1991 r. - o ochronie przeciwpożarowej (tekst jednolity Dz. U. z 2016 r. Nr 0, poz. 191).
- Ustawa z dnia 21 grudnia 2000 r. - o dozorcze technicznym (tekst jednolity Dz. U. z 2015 r. Nr 0, poz. 1125).
- Ustawa z dnia 15 grudnia 2000 r. - o samorządach zawodowych architektów oraz inżynierów budownictwa (tekst jednolity Dz. U. z 2016 r. Nr 0, poz. 1725).
- Ustawa z dnia 27 kwietnia 2001 r. - Prawo ochrony środowiska (tekst jednolity Dz. U. z 2016 r. Nr 0, poz. 672).
- Ustawa z dnia 18 kwietnia 2001 r. - Prawo wodne (tekst jednolity Dz. U. z 2015 r. poz. 469).
- Ustawa z dnia 10 kwietnia 2003 r. - o szczególnych zasadach przygotowania i realizacji inwestycji w zakresie dróg publicznych (tekst jednolity Dz. U. z 2015 r. poz. 2031).
- Ustawa z dnia 20 czerwca 1997 r. - Prawo o ruchu drogowym (tekst jednolity Dz. U. z 2017 r. poz. 128).
- Ustawa z dnia 21 marca 1985 r. - o drogach publicznych (tekst jednolity Dz. U. z 2015 r., poz. 460).

10.2. Rozporządzenia

- Rozporządzenie Ministra Infrastruktury z dnia 2 września 2004 r. w sprawie szczegółowego zakresu i formy dokumentacji projektowej, specyfikacji technicznych wykonania i odbioru robót budowlanych oraz programu funkcjonalno-użytkowego (tekst jednolity Dz. U. z 2013 r. Nr 0, poz. 1129).
- Rozporządzenie Ministra Transportu, Budownictwa i Gospodarki Morskiej z dnia 25 kwietnia 2012 r. w sprawie szczegółowego zakresu i formy projektu budowlanego (Dz. U. z 2012 r. Nr 0, poz. 462 z późniejszymi zmianami).
- Rozporządzenie Ministra Infrastruktury z dnia 26 czerwca 2002 r. - w sprawie dziennika budowy, montażu i rozbiórki, tablicy informacyjnej oraz ogłoszenia zawierającego dane dotyczące bezpieczeństwa pracy i ochrony zdrowia (Dz. U. z 2002 r. Nr 108, poz. 953, z późn. zm.).
- Rozporządzenie Ministra Infrastruktury z dnia 12 kwietnia 2002 r. w sprawie warunków technicznych, jakim powinny odpowiadać budynki i ich usytuowanie (tekst jednolity Dz. U. z 2015 r. Nr 0, poz. 1422).
- Rozporządzenie Ministra Infrastruktury i Budownictwa z dnia 17 listopada 2016 r. w sprawie krajowych ocen technicznych (Dz. U. z 2016 r. poz. 1968)
- Rozporządzenie Ministra Infrastruktury z dnia 23 czerwca 2003 r. - w sprawie informacji dotyczącej bezpieczeństwa i ochrony zdrowia oraz planu bezpieczeństwa i ochrony zdrowia (Dz. U. z 2003 r. Nr 120, poz. 1126).
- Rozporządzenie Ministra Pracy i Polityki Społecznej z dnia 26 września 1997 r. - w sprawie ogólnych przepisów bezpieczeństwa i higieny pracy (Dz. U. z 1997 r. Nr 129 poz. 844 - tekst jednolity - Dz. U.

- z 2003 r. Nr 169, poz. 1650).
- Rozporządzenie Ministra Infrastruktury z dnia 6 lutego 2003 r. - w sprawie bezpieczeństwa i higieny pracy podczas wykonywania robót budowlanych (Dz. U. z 2003 r. Nr 47, poz. 401).
 - Rozporządzenie Ministra Gospodarki Przestrzennej i Budownictwa z dnia 21 lutego 1995 r. w sprawie rodzaju i zakresu opracowań geodezyjno-kartograficznych oraz czynności geodezyjnych obowiązujących w budownictwie (Dz. U. z 1995 r. Nr 25, poz. 133).
 - Rozporządzenie Ministra Kultury i Dziedzictwa Narodowego z dnia 14 października 2015 r. w sprawie prowadzenia prac konserwatorskich, restauratorskich, robót budowlanych, badań konserwatorskich, badań architektonicznych i innych działań przy zabytku wpisanym do rejestru zabytków oraz badań archeologicznych i poszukiwań zabytków (Dz. U. z 2015 r. poz. 1789).
 - Rozporządzenie Ministra Środowiska z dnia 9 grudnia 2014 r. w sprawie katalogu odpadów (Dz. U. z 2014 r. poz. 1923).
 - Rozporządzenie (WE) nr 2195/2002 Parlamentu Europejskiego i Rady z dnia 5 listopada 2002 r. w sprawie Wspólnego Słownika Zamówień (CPV).
 - Rozporządzenie Komisji (WE) nr 213/2008 z dnia 28 listopada 2007 r. zmieniające rozporządzenie (WE) nr 2195/2003 Parlamentu Europejskiego i Rady w sprawie Wspólnego Słownika Zamówień (CPV) oraz dyrektywy 2004/17/WE i 2004/18/WE Parlamentu Europejskiego i Rady dotyczące procedur udzielania zamówień publicznych w zakresie zmiany CPV.
 - Rozporządzenie Parlamentu Europejskiego i Rady (UE) NR 305/2011 z dnia 9 marca 2011 r. ustanawiające zharmonizowane warunki wprowadzania do obrotu wyrobów budowlanych i uchylające dyrektywę Rady 89/106/EEG.

10.3. Normy

- PN-ISO 6707-1 Budynki i budowle - Terminologia cz. 1: Terminy ogólne.
- PN-ISO 6707-2 Budownictwo - Terminologia, Terminy stosowane w umowach.
PN-IEC 60050-826 Międzynarodowy słownik terminologiczny elektryki. Część 826: Instalacje elektryczne.

ROBOTY ROZBIÓRKOWE
SST-B.01
(Kod CPV 45000000-7)

1. CZĘŚĆ OGÓLNA

1.1. Nazwa nadana zamówieniu przez Zamawiającego

Budowa linii oświetleniowej parkowej dla inwestycji pn. Remont ciągu pieszo-rowerowego nad jeziorem Chełmżyńskim W ramach zadań:

Zagospodarowanie turystyczne terenów wokół Jeziora Chełmżyńskiego

1.2. Przedmiot ST

Przedmiotem niniejszej specyfikacji technicznej (ST) są wspólne wymagania ogólne dotyczące wykonania i odbioru wszystkich robót, objętych przedmiotem zamówienia.

1.3. Zakres stosowania ST

Niniejsza specyfikacja techniczna (ST) jest dokumentem przetargowym i kontraktowym przy zlecaniu i realizacji robót objętych zamówieniem Projektant sporządzający dokumentację projektową i odpowiednie Szczegółowe Specyfikacje Techniczne (SST) wykonania i odbioru robót budowlanych może wprowadzać do niniejszej standardowej specyfikacji zmiany, uzupełnienia lub uściślenia odpowiednie dla przewidzianych projektem robót, uwzględniające wymagania Zamawiającego oraz konkretne warunki realizacji robót, niezbędne do uzyskania wymaganego standardu i jakości tych robót.

2. WYMAGANIA DOTYCZĄCE MATERIAŁÓW

Materiały pochodzące z rozbiórek poszczególnych elementów występujących w trakcie budowy zostaną zagospodarowane zgodnie z SST przypisanymi poszczególnym elementom robót rozbiórkowych.

3. WYMAGANIA DOTYCZĄCE SPRZĘTU, MASZYN I NARZĘDZI

3.1. Wykonawca jest zobowiązany do używania jedynie takiego sprzętu, który nie spowoduje niekorzystnego wpływu na jakość wykonywanych robót. Liczba i wydajność sprzętu będzie gwarantować przeprowadzenie robót, zgodnie z zasadami określonymi w dokumentacji projektowej, SST i wskazaniach inspektora nadzoru inwestorskiego w terminie przewidzianym umową.

3.2. Sprzęt będący własnością Wykonawcy lub wynajęty do wykonania robót ma być utrzymywany w dobrym stanie i gotowości do pracy. Sprzęt ten powinien spełniać normy ochrony środowiska i przepisy dotyczące jego użytkowania.

Wykonawca dostarczy Inspektorowi nadzoru inwestorskiego kopie dokumentów potwierdzających dopuszczenie sprzętu do użytkowania, tam gdzie jest to wymagane przepisami.

3.3. Jeżeli dokumentacja projektowa lub SST przewidują możliwość wariantowego użycia sprzętu przy wykonywanych robotach, wykonawca powiadomi Inspektora nadzoru inwestorskiego o swoim zamiarze wyboru i uzyska jego akceptację przed użyciem sprzętu. Wybrany sprzęt, po akceptacji inspektora nadzoru inwestorskiego, nie może być później zmieniany bez jego zgody.

3.4. Jakikolwiek sprzęt, maszyny, urządzenia i narzędzia niegwarantujące zachowania opisanych wyżej warunków, lub innych warunków umowy, zostanie przez Inspektora nadzoru zdyskwalifikowany i niedopuszczony do wykonywania robót.

4. WYMAGANIA DOTYCZĄCE TRANSPORTU

4.1. Ogólne wymagania dotyczące transportu

Wykonawca jest zobowiązany do stosowania jedynie takich środków transportu, które nie wpłyną niekorzystnie na jakość wykonywanych robót i właściwości przewożonych materiałów. Środki transportu niegwarantujące zachowania opisanych wyżej warunków, lub innych warunków umowy, zostaną przez Inspektora nadzoru zdyskwalifikowane i niedopuszczone do udziału w wykonywaniu robót.

Liczba środków transportu będzie zapewniać prowadzenie robót zgodnie z zasadami określonymi w dokumentacji projektowej, SST i wskazaniach inspektora nadzoru inwestorskiego w terminie przewidzianym w umowie.

Wykonawca naprawi wszelkie uszkodzenia spowodowane przez zastosowane do wykonania robót środki transportu. W przypadku trwałego zanieczyszczenia gruntu lub wody gruntowej, wykonawca jest zobowiązany do rekultywacji na własny koszt w zakresie spowodowanego zanieczyszczenia.

4.2. Wymagania dotyczące przewozu po drogach publicznych

Przy ruchu na drogach publicznych pojazdy będą spełniać wymagania dotyczące przepisów ruchu drogowego w szczególności w odniesieniu do dopuszczalnych obciążeń na osie i innych parametrów technicznych. Środki transportu nieodpowiadające warunkom dopuszczalnych obciążeń na osie mogą

być dopuszczone przez właściwy zarząd drogi pod warunkiem przywrócenia stanu pierwotnego użytkowanych odcinków dróg na koszt Wykonawcy.

Wykonawca uzyska wszelkie niezbędne zezwolenia od władz, co do przewozu nietypowych wagowo i gabarytowo ładunków i będzie o każdym takim przewozie powiadamiał Inspektora nadzoru.

Wykonawca będzie usuwać na bieżąco, na własny koszt, wszelkie zanieczyszczenia spowodowane jego pojazdami na drogach publicznych oraz dojazdach do terenu budowy.

5. WYMAGANIA DOTYCZĄCE WYKONANIA ROBÓT

Roboty przygotowawcze

Przed przystąpieniem do robót rozbiórkowych należy:

- teren ogrodzić i oznakować zgodnie z wymogami BHP,

Roboty rozbiórkowe

Roboty prowadzić zgodnie z rozporządzeniem Ministra Infrastruktury z dnia 06.02.2003 r. (Dz.U. Nr 47 poz. 401) w sprawie bezpieczeństwa i higieny pracy podczas wykonywania robót budowlanych.

W zakres prac rozbiórkowych wchodzi wszelkie roboty mające na celu wykonanie założeń określonych w dokumentacji projektowej dla niniejszej inwestycji. Przed przystąpieniem do prac rozbiórkowych należy powiadomić Zarządcę budynku oraz zabezpieczyć i ogrodzić teren objęty rozbiórkami w celu uniemożliwienia przedostania się osób nieupoważnionych na teren objęty zagrożeniem. Na stanowiskach robotniczych niedopuszczalne jest okresowe gromadzenie większych ilości materiałów i gruzu. Należy bezwzględnie przestrzegać warunków bezpiecznego wykonywania robót budowlanych oraz rozbiórkowych. Roboty rozbiórkowe muszą być wykonywane w odwrotnej kolejności do postępowania w trakcie budowy budynku. Materiały i elementy z rozbieranego budynku należy systematycznie wywozić z terenu placu rozbiórki.

Wykonawca jest zobowiązany do prowadzenia gospodarki odpadami związanych z prowadzonymi pracami oraz odpadów porozbiórkowych jako podmiot odpowiadający za wytworzenie tych odpadów w rozumieniu art.3 ust. 3 pkt. 22 Ustawy o odpadach. Wykonawca w zakresie budowy, rozbiórki i innych prac powiązanych z inwestycją jest, zgodnie z art. 3 ust. 3 pkt 22 ustawy o odpadach jest wytwórcą odpadów powstających w wyniku przeprowadzanych prac. Przed rozpoczęciem robót Wykonawca powinien dopełnić obowiązków określonych w ustawie o odpadach, które zobowiązują Wykonawcę do posiadania na terenie danego powiatu prawa do wytwarzania odpadów. W celu wskazania miejsc wywozu poszczególnych elementów z rozbiórki, Wykonawca powinien zwrócić się do stosownych służb komunalnych. Odpady powstałe podczas wykonywania prac rozbiórkowych zostaną zakwalifikowane zgodnie z Rozporządzeniem Ministra Środowiska z dnia 27 września 2001 r. w sprawie katalogu odpadów (Dz. U. Nr 112, poz. 1206) do grupy 17. „Odpady z budowy, remontów i demontażu obiektów budowlanych oraz infrastruktury drogowej (włączając glebę i ziemię z terenów zanieczyszczonych)“:

6. KONTROLA JAKOŚCI ROBÓT

6.1. Zasady kontroli jakości robót

Wykonawca jest odpowiedzialny za pełną kontrolę jakości robót i stosowanych materiałów. Wykonawca zapewni odpowiedni system kontroli, włączając w to personel, laboratorium, sprzęt, zaopatrzenie i wszystkie urządzenia niezbędne do pobierania próbek i badań materiałów oraz robót.

Wykonawca będzie przeprowadzać pomiary i badania materiałów oraz robót z częstotliwością zapewniającą stwierdzenie, że roboty wykonano zgodnie z wymaganiami zawartymi w dokumentacji projektowej i SST.

Minimalne wymagania co do zakresu badań i ich częstotliwości są określone w SST. W przypadku, gdy nie zostały one tam określone Inspektor nadzoru inwestorskiego ustali jaki zakres kontroli jest konieczny, aby zapewnić wykonanie robót zgodnie z umową.

Inspektor nadzoru inwestorskiego będzie mieć nieograniczony dostęp do pomieszczeń laboratoryjnych Wykonawcy w celu ich inspekcji.

Inspektor nadzoru będzie przekazywać Wykonawcy pisemne informacje o jakichkolwiek niedociągnięciach dotyczących urządzeń laboratoryjnych, sprzętu, zaopatrzenia laboratorium, pracy personelu lub metod badawczych. Jeżeli niedociągnięcia te będą tak poważne, że mogą wpłynąć ujemnie na wyniki badań, inspektor nadzoru inwestorskiego natychmiast wstrzyma użycie do robót

badanych materiałów i dopuści je do użytku dopiero wtedy, gdy niedociągnięcia w pracy laboratorium zostaną usunięte i stwierdzona zostanie odpowiednia jakość tych materiałów.

Wszystkie koszty związane z organizowaniem i prowadzeniem badań materiałów i robót ponosi Wykonawca.

7. WYMAGANIA DOTYCZĄCE PRZEDMIARU I OBMiaru ROBÓT

7.1. Ogólne zasady obmiaru robót

- a) Obmiar robót będzie określać faktyczny zakres robót wykonywanych, zgodnie z dokumentacją projektową i SST, w jednostkach ustalonych przez Zamawiającego w dokumentach umownych (SST) i przyjętych odpowiednio w kosztorysie.
- b) Obmiaru robót dokonuje Wykonawca. W yniki obmiaru będą wpisane do książki obmiarów (rejestr obmiarów).
- c) Jakikolwiek błąd lub przeoczenie (opuszczenie) w ilości robót podanych w kosztorysie ofertowym lub gdzie indziej w SST nie zwalnia Wykonawcy od obowiązku ukończenia wszystkich robót. Błędne dane zostaną poprawione wg ustaleń Inspektora nadzoru inwestorskiego na piśmie.
- d) Obmiar wykonanych robót będzie przeprowadzony z częstotliwością wymaganą do celu miesięcznej płatności na rzecz Wykonawcy lub w innym czasie określonym w umowie.

7.2. Zasady określania ilości robót i materiałów

- a) Zasady określania ilości robót podane są w odpowiednich specyfikacjach technicznych i KNR-ach, KNNR-ach oraz normach zakładowych.
- b) Jednostki obmiaru powinny być zgodne z jednostkami określonymi w dokumentacji projektowej i kosztorysowej.

7.3. Urządzenia i sprzęt pomiarowy

- a) Do pomiaru używane będą tylko sprawne narzędzia pomiarowe, posiadające czytelną skalę, jednoznacznie określającą wykonany pomiar;
- b) W szyskie urządzenia i sprzęt pomiarowy, stosowany w czasie obmiaru robót powinny być zaakceptowane przez inspektora nadzoru inwestorskiego;
- c) Urządzenia i sprzęt pomiarowy zostaną dostarczone przez Wykonawcę. Jeżeli urządzenia te lub sprzęt wymagają badań atestujących, to Wykonawca będzie posiadał ważne świadectwa legalizacji;
- d) W szyskie urządzenia pomiarowe będą przez Wykonawcę utrzymywane w dobrym stanie, w całym okresie trwania robót.

7.4. Czas i sposób przeprowadzania obmiaru

- a) Obmiar robót zanikających przeprowadza się w czasie ich wykonywania;
- b) Obmiar robót podlegających zakryciu przeprowadza się przed ich zakryciem;
- c) Obmiaru robót wykonanych dokonuje się również przy wystąpieniu dłuższej przerwy w robotach;
- d) Roboty pomiarowe do obmiaru oraz nieodzowne obliczenia wykonywane będą w sposób zrozumiały i jednoznaczny;
- e) Obmiary elementów o skomplikowanej powierzchni lub bryle będą uzupełnione odpowiednimi szkicami umieszczonymi w karcie książki obmiarów (rejestrze obmiarów). W razie braku miejsca szkice mogą być dołączone w formie oddzielnego załącznika do książki obmiarów, którego wzór zostanie uzgodniony z inspektorem nadzoru inwestorskiego.

8 SPOSÓB ODBIORU ROBÓT

8.1. Rodzaje odbiorów robót

W zależności od ustaleń odpowiednich SST, roboty podlegają następującym odbiorom:

- a) odbiorowi robót zanikających i ulegających zakryciu,
- b) odbiorowi częściowemu,
- c) odbiorowi ostatecznemu (końcowemu),
- d) odbiorowi po upływie okresu rękojmi,
- e) odbiorowi po upływie okresu gwarancji.

8.2. Odbiór robót zanikających i ulegających zakryciu

Odbiór robót zanikających i ulegających zakryciu polega na finalnej ocenie jakości wykonanych robót, które w dalszym procesie realizacji ulegną zakryciu.

Odbiór robót zanikających i ulegających zakryciu będzie dokonany w czasie umożliwiającym wykonanie ewentualnych korekt i poprawek bez hamowania ogólnego postępu robót. Odbioru tego

dokonyuje inspektor nadzoru inwestorskiego.

Gotowość danej części robót do odbioru zgłasza wykonawca wpisem do dziennika budowy i jednoczesnym powiadomieniem inspektora nadzoru inwestorskiego. Odbiór będzie przeprowadzony niezwłocznie, nie później jednak niż w ciągu 3 dni od daty zgłoszenia wpisem do dziennika budowy i powiadomienia o tym fakcie inspektora nadzoru inwestorskiego.

Jakość i ilość robót ulegających zakryciu ocenia inspektor nadzoru inwestorskiego na podstawie dokumentów zawierających komplet wyników badań laboratoryjnych i w oparciu o przeprowadzone pomiary, w konfrontacji z dokumentacją projektową, SST i uprzednimi ustaleniami.

8.3. Odbiór częściowy

Odbiór częściowy polega na ocenie ilości i jakości wykonanych części robót. Odbioru częściowego robót dokonuje się wg zasad jak przy odbiorze ostatecznym robót. Odbioru robót dokonuje komisja w obecności inspektora nadzoru inwestorskiego i Wykonawcy.

Komisja jest powoływana przez Zamawiającego.

8.4. Odbiór robót ostateczny (końcowy)

8.4.1. Zasady odbioru ostatecznego (końcowego) robót

Odbiór ostateczny polega na finalnej ocenie rzeczywistego wykonania robót w odniesieniu do zakresu oraz jakości wykonanych robót.

Całkowite zakończenie robót oraz gotowość do odbioru ostatecznego będzie stwierdzona przez Wykonawcę wpisem do dziennika budowy.

Odbiór ostateczny robót nastąpi w terminie ustalonym w dokumentach umowy, licząc od dnia potwierdzenia przez inspektora nadzoru inwestorskiego zakończenia robót i przyjęcia dokumentów, o których mowa w punkcie 8.4.2.

Odbioru ostatecznego robót dokona komisja wyznaczona przez Zamawiającego w obecności Inspektora nadzoru inwestorskiego i Wykonawcy. Komisja odbierająca roboty dokona ich oceny jakościowej na podstawie przedłożonych dokumentów, wyników badań i pomiarów, ocenie wizualnej oraz zgodności wykonania robót z dokumentacją projektową i SST.

W toku odbioru ostatecznego robót komisja zapozna się z realizacją ustaleń przyjętych w trakcie odbiorów robót zanikających i ulegających zakryciu oraz odbiorów częściowych, zwłaszcza w zakresie wykonania robót uzupełniających i robót poprawkowych.

W przypadkach niewykonania wyznaczonych robót poprawkowych lub robót uzupełniających w poszczególnych elementach konstrukcyjnych i wykończeniowych, komisja przerwie swoje czynności i ustali nowy termin odbioru ostatecznego.

W przypadku stwierdzenia przez komisję, że jakość wykonywanych robót w poszczególnych asortymentach nieznacznie odbiega od wymaganej dokumentacją projektową i SST z uwzględnieniem tolerancji co nie ma większego wpływu na cechy eksploatacyjne obiektu, komisja oceni pomniejszoną wartość wykonywanych robót w stosunku do wymagań przyjętych w dokumentach umowy.

Wszystkie zarządzone przez komisję roboty poprawkowe lub uzupełniające będą zestawione wg wzoru ustalonego przez Zamawiającego.

Termin wykonania robót poprawkowych i robót uzupełniających wyznaczy komisja i stwierdzi ich wykonanie.

8.4.2. Dokumenty do odbioru ostatecznego (końcowego)

Podstawowym dokumentem jest protokół odbioru ostatecznego robót, sporządzony wg wzoru ustalonego przez Zamawiającego.

Do odbioru ostatecznego Wykonawca jest zobowiązany przygotować następujące dokumenty:

1. Dokumentację powykonawczą tj. dokumentację budowy z naniesionymi zmianami dokonanymi w toku wykonania robót oraz geodezyjnymi pomiarami powykonawczymi;
2. Szczegółowe specyfikacje techniczne (podstawowe z dokumentów umowy i ew. uzupełniające lub zamienne);
3. Protokoły odbiorów robót ulegających zakryciu i zanikających;
4. Protokoły odbiorów częściowych;
5. Recepty i ustalenia technologiczne;
6. Dzienniki budowy i książki obmiarów (rejestr obmiaru);
7. Wyniki pomiarów kontrolnych oraz badań i oznaczeń laboratoryjnych;
8. Dokumenty świadczące o dopuszczeniu użytych materiałów i wyrobów budowlanych do obrotu lub

udostępnieniu na rynku krajowym bądź do jednostkowego zastosowania, zgodnie z właściwymi przepisami;

9. Karty techniczne lub instrukcje producentów odnoszące się do zastosowanych materiałów (wyrobów);
10. W wykaz wbudowanych urządzeń i przekazywanych instrukcji obsługi;
11. W wykaz przekazywanych kluczy;
12. Rysunki (dokumentacje) na wykonanie robót towarzyszących (np. na przełożenie linii telefonicznej, energetycznej, gazowej, oświetlenia itp.) oraz protokoły odbioru i przekazania tych robót właścicielom urządzeń;
13. Oświadczenia osób funkcyjnych na budowie wymagane Prawem Budowlanym;
14. Inne dokumenty wymagane przez Zamawiającego.

W przypadku, gdy wg komisji, roboty pod wzgl ę dem przygotowania dokumentacyjnego nie będą gotowe do odbioru ostatecznego, komisja w porozumieniu z Wykonawcą wyznaczy ponowny termin odbioru ostatecznego robót.

Z czynności odbioru sporządza się protokół podpisany przez przedstawicieli Zamawiającego i Wykonawcy. Protokół powinien zawierać:

- ustalenia podjęte w trakcie prac komisji,
- ocenę wyników badań,
- wykaz wad i usterek ze wskazaniem sposobu ich usunięcia,
- stwierdzenie zgodności lub niezgodności wykonania robót z zamówieniem.

Protokół odbioru końcowego jest podstawą do dokonania rozliczenia końcowego pomiędzy Zamawiającym a Wykonawcą.

8.5. Odbiór po upływie okresu rękojmi lub gwarancji

Celem odbioru po okresie rękojmi i gwarancji jest ocena stanu wykonanych robót będących przedmiotem zamówienia po użytkowaniu w tym okresie oraz ocena wykonywanych w tym okresie ewentualnych robót poprawkowych, związanych z usuwaniem zgłoszonych wad.

Odbiór po upływie okresu rękojmi i gwarancji będzie dokonany na podstawie oceny wizualnej obiektu z uwzględnieniem zasad opisanych w punkcie 8.4. „Odbiór ostateczny (końcowy) robót”.

Pozytywny wynik odbioru pogwarancyjnego jest podstawą do zwrotu kaucji gwarancyjnej a negatywny do dokonania potrąceń wynikających z obniżonej jakości robót. Przed upływem okresu gwarancyjnego zamawiający powinien zgłosić wykonawcy wszystkie zauważone wady w wykonanych robotach budowlanych.

9. PODSTAWA ROZLICZENIA ROBÓT

Zasady rozliczenia zgodnie z treścią umowy.

10. DOKUMENTY ODNIESIENIA

10.1. Ustawy

- Ustawa z dnia 7 lipca 1994 r. Prawo budowlane (tekst jednolity Dz. U. z 2016 r. Nr 0, poz. 290).
- Ustawa z dnia 29 stycznia 2004 r. - Prawo zamówień publicznych (tekst jednolity Dz. U. 2015, poz. 2164).
- Ustawa z dnia 16 kwietnia 2004 r. o wyrobach budowlanych (tekst jednolity Dz. U. z 2016 r. Nr 0, poz. 1570).
- Ustawa z dnia 30 sierpnia 2002r. o systemie oceny zgodności (tekst jednolity Dz. U. z 2016 r. Nr 0, poz. 655).
- Ustawa z dnia 24 sierpnia 19 r. - o ochronie przeciwpożarowej (tekst jednolity Dz. U. z 2016 r. Nr 0, poz. 191).
- Ustawa z dnia 21 grudnia 2000r. o dozorze technicznym (tekst jednolity Dz. U. z 2015 r. Nr 0, poz. 1125).
- Ustawa z dnia 15 grudnia 2000 r. - o samorządach zawodowych architektów oraz inżynierów budownictwa (tekst jednolity Dz. U. z 2016 r. Nr 0, poz. 1725).
- Ustawa z dnia 27 kwietnia 2001 r. - Prawo ochrony środowiska (tekst jednolity Dz. U. z 2016 r. Nr 0, poz. 672).
- Ustawa z dnia 18 kwietnia 2001 r. - Prawo wodne (tekst jednolity Dz. U. z 2015 r. poz. 469).
- Ustawa z dnia 10 kwietnia 2003r. - o szczególnych zasadach przygotowania i realizacji inwestycji w zakresie dróg publicznych (tekst jednolity Dz. U. z 2015 r. poz. 2031).

- Ustawa z dnia 20 czerwca 1997 r. - Prawo o ruchu drogowym (tekst jednolity Dz. U. z 2017 r. poz. 128).
- Ustawa z dnia 21 marca 1985 r. - o drogach publicznych (tekst jednolity Dz. U. z 2015 r., poz. 460).

10.2. Rozporządzenia

- Rozporządzenie Ministra Infrastruktury z dnia 2 września 2004 r. w sprawie szczegółowego zakresu i formy dokumentacji projektowej, specyfikacji technicznych wykonania i odbioru robót budowlanych oraz programu funkcjonalno-użytkowego (tekst jednolity Dz. U. z 2013 r. Nr 0, poz. 1129).
- Rozporządzenie Ministra Transportu, Budownictwa i Gospodarki Morskiej z dnia 25 kwietnia 2012 r. w sprawie szczegółowego zakresu i formy projektu budowlanego (Dz. U. z 2012 r. Nr 0, poz. 462 z późniejszymi zmianami).
- Rozporządzenie Ministra Infrastruktury z dnia 26 czerwca 2002 r. - w sprawie dziennika budowy, montażu i rozbiórki, tablicy informacyjnej oraz ogłoszenia zawierającego dane dotyczące bezpieczeństwa pracy i ochrony zdrowia (Dz. U. z 2002 r. Nr 108, poz. 953, z późn. zm.).
- Rozporządzenie Ministra Infrastruktury z dnia 12 kwietnia 2002 r. w sprawie warunków technicznych, jakim powinny odpowiadać budynki i ich usytuowanie (tekst jednolity Dz. U. z 2015 r. Nr 0, poz. 1422).
- Rozporządzenie Ministra Infrastruktury i Budownictwa z dnia 17 listopada 2016 r. w sprawie krajowych ocen technicznych (Dz. U. z 2016 r. poz. 1968)
- Rozporządzenie Ministra Infrastruktury z dnia 23 czerwca 2003 r. - w sprawie informacji dotyczącej bezpieczeństwa i ochrony zdrowia oraz planu bezpieczeństwa i ochrony zdrowia (Dz. U. z 2003 r. Nr 120, poz. 1126).
- Rozporządzenie Ministra Pracy i Polityki Społecznej z dnia 26 września 1997 r. - w sprawie ogólnych przepisów bezpieczeństwa i higieny pracy (Dz. U. z 1997 r. Nr 129 poz. 844 - tekst jednolity - Dz. U. z 2003 r. Nr 169, poz. 1650).
- Rozporządzenie Ministra Infrastruktury z dnia 6 lutego 2003 r. - w sprawie bezpieczeństwa i higieny pracy podczas wykonywania robót budowlanych (Dz. U. z 2003 r. Nr 47, poz. 401).
- Rozporządzenie Ministra Gospodarki Przestrzennej i Budownictwa z dnia 21 lutego 1995 r. w sprawie rodzaju i zakresu opracowań geodezyjno-kartograficznych oraz czynności geodezyjnych obowiązujących w budownictwie (Dz. U. z 1995 r. Nr 25, poz. 133).
- Rozporządzenie Ministra Kultury i Dziedzictwa Narodowego z dnia 14 października 2015 r. w sprawie prowadzenia prac konserwatorskich, restauratorskich, robót budowlanych, badań konserwatorskich, badań architektonicznych i innych działań przy zabytku wpisanym do rejestru zabytków oraz badań archeologicznych i poszukiwań zabytków (Dz. U. z 2015 r. poz. 1789).
- Rozporządzenie Ministra Środowiska z dnia 9 grudnia 2014 r. w sprawie katalogu odpadów (Dz. U. z 2014 r. poz. 1923).
- Rozporządzenie (WE) nr 2195/2002 Parlamentu Europejskiego i Rady z dnia 5 listopada 2002 r. w sprawie Wspólnego Słownika Zamówień (CPV).
- Rozporządzenie Komisji (WE) nr 213/2008 z dnia 28 listopada 2007 r. zmieniające rozporządzenie (WE) nr 2195/2003 Parlamentu Europejskiego i Rady w sprawie Wspólnego Słownika Zamówień (CPV) oraz dyrektywy 2004/17/WE i 2004/18/WE Parlamentu Europejskiego i Rady dotyczące procedur udzielania zamówień publicznych w zakresie zmiany CPV.
- Rozporządzenie Parlamentu Europejskiego i Rady (UE) NR 305/2011 z dnia 9 marca 2011 r. ustanawiające zharmonizowane warunki wprowadzania do obrotu wyrobów budowlanych i uchylające dyrektywę Rady 89/106/EWG.

10.3. Normy

- PN-ISO 6707-1 Budynki i budowle - Terminologia cz. 1: Terminy ogólne.
- PN-ISO 6707-2 Budownictwo - Terminologia, Terminy stosowane w umowach.
- PN-IEC 60050-826 Międzynarodowy słownik terminologiczny elektryki. Część 826: Instalacje elektryczne.

ROBOTY ZIEMNE

SST-B.02

(Kod CPV 45111200)

1. CZĘŚĆ OGÓLNA

1.1. Nazwa nadana zamówieniu przez Zamawiającego

Budowa linii oświetleniowej parkowej dla inwestycji pn. Remont ciągu pieszo-rowerowego nad jeziorem Chełmżyńskim W ramach zadań:

Zagospodarowanie turystyczne terenów wokół Jeziora Chełmżyńskiego

1.2. Przedmiot ST

Przedmiotem niniejszej specyfikacji technicznej (ST) są wspólne wymagania ogólne dotyczące wykonania i odbioru wszystkich robót ziemnych, objętych przedmiotem zamówienia.

1.3. Zakres stosowania ST

Niniejsza specyfikacja techniczna (ST) jest dokumentem przetargowym i kontraktowym przy zlecaniu i realizacji robót objętych zamówieniem. Projektant sporządzający dokumentację projektową i odpowiednie Szczegółowe Specyfikacje Techniczne (SST) wykonania i odbioru robót budowlanych może wprowadzać do niniejszej standardowej specyfikacji zmiany, uzupełnienia lub uściślenia odpowiednie dla przewidzianych projektem robót, uwzględniające wymagania Zamawiającego oraz konkretne warunki realizacji robót, niezbędne do uzyskania wymaganego standardu i jakości tych robót.

2. WYMAGANIA DOTYCZĄCE MATERIAŁÓW (GRUNTU)

Ogólne wymagania dotyczące właściwości materiałów, ich pozyskiwania i składowania podano w ST „Wymagania ogólne” Kod CPV 45000000-7, pkt 2.

2.1. Źródła uzyskania materiałów (gruntu)

Wykonawca przedstawi szczegółowe informacje dotyczące proponowanego źródła wytwarzania, zamawiania lub wydobywania materiałów i odpowiednie świadectwa badań laboratoryjnych oraz próbki do zatwierdzenia przez Inspektora nadzoru.

Wykonawca zobowiązany jest do prowadzenia badań w celu udokumentowania, że materiały uzyskane z dopuszczalnego źródła w sposób ciągły spełniają wymagania SST w czasie postępu robót.

2.2. Pozyskiwanie materiałów miejscowych

Wykonawca odpowiada za uzyskanie pozwoleń od właścicieli i odnośnych organów władzy na pozyskanie materiałów z jakichkolwiek źródeł miejscowych, włączając w to źródła wskazane przez Zamawiającego i jest zobowiązany dostarczyć Inspektorowi nadzoru wymagane dokumenty przed rozpoczęciem eksploatacji źródła.

Wykonawca przedstawi dokumentację zawierającą raporty z badań terenowych i laboratoryjnych oraz proponowaną przez siebie metodę wydobywania i selekcji do zatwierdzenia Inspektorowi nadzoru.

Wykonawca ponosi odpowiedzialność za spełnienie wymagań ilościowych i jakościowych materiałów z jakiegokolwiek źródła.

Wykonawca poniesie wszystkie koszty, a w tym: opłaty, wynagrodzenia i jakiegokolwiek inne koszty związane z dostarczeniem materiałów do robót, chyba że postanowienia ogólnych lub szczegółowych warunków umowy stanowią inaczej.

Humus i nadkład czasowo zdjęte z terenu wykopów, ukopów i miejsc pozyskania piasku i żwiru będą formowane w hałdy i wykorzystywane przy zasypce i rekultywacji terenu po ukończeniu robót.

Wszystkie odpowiednie materiały pozyskane z wykopów na terenie budowy lub z innych miejsc wskazanych w dokumentach umowy będą wykorzystane do robót lub odwiezione na odkład odpowiednio do wymagań umowy lub wskazań Inspektora nadzoru.

Z wyjątkiem uzyskania na to pisemnej zgody Inspektora nadzoru Wykonawca nie będzie prowadzić żadnych wykopów w obrębie terenu budowy poza tymi, które zostały wyszczególnione w dokumentach umowy.

Eksploatacja źródeł materiałów będzie zgodna z wszelkimi regulacjami prawnymi obowiązującymi na danym obszarze.

2.3. Przechowywanie i składowanie materiałów

Wykonawca zapewni, aby tymczasowo składowane materiały, do czasu gdy będą one potrzebne do robót, były zabezpieczone przed zanieczyszczeniem, zachowały swoją jakość i właściwość do robót i były dostępne do kontroli przez Inspektora nadzoru.

Miejsca czasowego składowania materiałów będą zlokalizowane w obrębie terenu budowy w miejscach uzgodnionych z Inspektorem nadzoru lub poza terenem budowy w miejscach zorganizowanych przez Wykonawcę.

2.4. Zasady wykorzystania gruntów

Grunty przydatne do budowy nasypów mogą być wywiezione poza teren budowy tylko wówczas, gdy stanowią nadmiar objętości robót ziemnych i za zezwoleniem Inspektora nadzoru.

Jeżeli grunty przydatne, uzyskane przy wykonaniu wykopów, nie będąc nadmiarem objętości robót ziemnych, zostały za zgodą Inspektora nadzoru wywiezione przez Wykonawcę poza teren budowy z przeznaczeniem innym niż budowa nasypów lub wykonanie prac objętych kontraktem, Wykonawca jest zobowiązany do dostarczenia równoważnej objętości gruntów przydatnych ze źródeł własnych, zaakceptowanych przez Inspektora nadzoru.

Grunty i materiały nieprzydatne do budowy nasypów, powinny być wywiezione przez Wykonawcę na odkład. Zapewnienie terenów na odkład należy do obowiązków Zamawiającego, o ile nie określono tego inaczej w kontrakcie. Inspektor nadzoru może nakazać pozostawienie na terenie budowy gruntów, których czasowa nieprzydatność wynika jedynie z powodu zamarznięcia lub nadmiernej wilgotności.

3. WYMAGANIA DOTYCZĄCE SPRZĘTU, MASZYN I NARZĘDZI

Ogólne wymagania dotyczące sprzętu podano w ST „Wymagania ogólne” Kod CPV 45000000-7, pkt 3.

3.1. Wymagania dotyczące sprzętu

Wykonawca jest zobowiązany do używania jedynie takiego sprzętu, który nie spowoduje niekorzystnego wpływu na jakość wykonywanych robót. Sprzęt używany do robót powinien być zgodny z ofertą Wykonawcy i powinien odpowiadać pod względem typów i ilości wskazaniom zawartym w SST, PZJ lub projekcie organizacji robót, zaakceptowanym przez Inspektora nadzoru, w przypadku braku ustaleń w takich dokumentach sprzęt powinien być uzgodniony i zaakceptowany przez Inspektora nadzoru.

Liczba i wydajność sprzętu będzie gwarantować przeprowadzenie robót, zgodnie z zasadami określonymi w dokumentacji projektowej, SST i wskazaniach Inspektora nadzoru w terminie przewidzianym umową.

Sprzęt będący własnością Wykonawcy lub wynajęty do wykonania robót ma być utrzymywany w dobrym stanie i gotowości do pracy. Będzie on zgodny z normami ochrony środowiska i przepisami dotyczącymi jego użytkowania.

Wykonawca dostarczy Inspektorowi nadzoru kopie dokumentów potwierdzających dopuszczenie sprzętu do użytkowania, tam gdzie jest to wymagane przepisami.

Jakikolwiek sprzęt, maszyny, urządzenia i narzędzia nie gwarantujące zachowania warunków umowy, zostaną przez Inspektora nadzoru zdyskwalifikowane i nie dopuszczone do robót.

3.2. Sprzęt do robót ziemnych

Wykonawca przystępujący do wykonania robót ziemnych powinien wykazać się możliwością korzystania z następującego sprzętu do:

- odspajania i wydobywania gruntów (narzędzia mechaniczne, młoty pneumatyczne, zrywarki, koparki, ładowarki, wiertarki mechaniczne itp.),
- jednoczesnego wydobywania i przemieszczania gruntów (spycharki, zgarniarki, równiarki, urządzenia do hydromechanizacji itp.),
- transportu mas ziemnych (samochody wywrotki, samochody skrzyniowe, taśmociągi itp.),
- sprzętu zagęszczającego (walce, ubijaki, płyty wibracyjne itp.).

4. WYMAGANIA DOTYCZĄCE TRANSPORTU

Ogólne wymagania dotyczące transportu podano w ST „Wymagania ogólne” Kod CPV 45000000-7, pkt 4.

4.1. Wymagania dotyczące transportu

Wykonawca jest zobowiązany do stosowania jedynie takich środków transportu, które nie wpłyną niekorzystnie na jakość wykonywanych robót i właściwości przewożonych materiałów.

Liczba środków transportu będzie zapewniać prowadzenie robót zgodnie z zasadami określonymi w dokumentacji projektowej, SST i wskazaniach Inspektora nadzoru w terminie przewidzianym w umowie.

Przy ruchu na drogach publicznych pojazdy będą spełniać wymagania dotyczące przepisów ruchu drogowego w odniesieniu do dopuszczalnych obciążeń na osie i innych parametrów technicznych.

Wykonawca będzie usuwać na bieżąco, na własny koszt, wszelkie zanieczyszczenia spowodowane jego pojazdami na drogach publicznych oraz dojazdach do terenu budowy.

4.2. Transport gruntów

Wybór środków transportowych oraz metod transportu powinien być dostosowany do kategorii gruntu (materiału), jego objętości, technologii odspajania i załadunku oraz odległości transportu. Wydajność środków transportowych powinna być ponadto dostosowana do wydajności sprzętu stosowanego do urabiania i wbudowania gruntu (materiału).

Zwiększenie odległości transportu ponad wartości zatwierdzone nie może być podstawą roszczeń Wykonawcy, dotyczących dodatkowej zapłaty za transport, o ile zwiększone odległości nie zostały wcześniej zaakceptowane na piśmie przez Inspektora nadzoru.

5. WYMAGANIA DOTYCZĄCE WYKONANIA ROBÓT

Ogólne zasady wykonania robót podano w ST „Wymagania ogólne” Kod CPV 45000000-7, pkt 5.

5.1. Zasady wykonania robót

Wykonawca ponosi odpowiedzialność za dokładne wytyczenie w planie i wyznaczenie wysokości wszystkich elementów robót zgodnie z wymiarami i rzędnymi określonymi w dokumentacji projektowej lub przekazanymi na piśmie przez Inspektora nadzoru. Następstwa jakiegokolwiek błędu spowodowanego przez Wykonawcę w wytyczeniu i wyznaczaniu robót zostaną, jeśli wymagać tego będzie Inspektor nadzoru, poprawione przez Wykonawcę na własny koszt.

Sprawdzenie wytyczenia robót lub wyznaczenia wysokości przez Inspektora nadzoru nie zwalnia Wykonawcy od odpowiedzialności za ich dokładność.

5.2. Odwodnienia robót ziemnych

Niezależnie od budowy urządzeń, stanowiących elementy systemów odwadniających, ujętych w dokumentacji projektowej. Wykonawca powinien, o ile wymagają tego warunki terenowe, wykonać urządzenia, które zapewnią odprowadzenie wód gruntowych i opadowych poza obszar robót ziemnych, tak aby zabezpieczyć grunty przed przewilgoceniem i nawodnieniem. Wykonawca ma obowiązek takiego wykonywania wykopów i nasypów, aby powierzchniom, gruntu nadawać w całym okresie trwania robót spadki, zapewniające prawidłowe odwodnienie.

Odprowadzenie wód do istniejących zbiorników naturalnych i urządzeń odwadniających musi być poprzedzone uzgodnieniem z odpowiednimi instytucjami.

5.3. Odwodnienie wykopów

Technologia wykonania wykopu musi umożliwiać jego prawidłowe odwodnienie w całym okresie trwania robót ziemnych.

6. KONTROLA JAKOŚCI ROBÓT

Ogólne zasady kontroli jakości robót podano w ST „Wymagania ogólne” Kod CPV 45000000-7, pkt 6.

6.1. Zasady kontroli jakości robót

6.1.1. Zasady kontroli jakości robót

Celem kontroli robót będzie takie sterowanie ich przygotowaniem i wykonaniem, aby osiągnąć założoną jakość robót.

Wykonawca jest odpowiedzialny za pełną kontrolę robót i jakości materiałów. Wykonawca zapewni odpowiedni system kontroli, włączając personel, laboratorium, sprzęt, zaopatrzenie i wszystkie urządzenia niezbędne do pobierania próbek i badań materiałów oraz robót.

Przed zatwierdzeniem systemu kontroli Inspektor nadzoru może zażądać od Wykonawcy przeprowadzenia badań w celu zademonstrowania, że poziom ich wykonania jest zadowalający.

Wykonawca będzie przeprowadzać pomiary i badania materiałów oraz robót z częstotliwością zapewniającą stwierdzenie, że roboty wykonano zgodnie z wymaganiami zawartymi w dokumentacji projektowej i SST.

Minimalne wymagania co do zakresu badań i ich częstotliwości są określone w SST, normach i wytycznych. W przypadku, gdy nie zostały one tam określone, Inspektor nadzoru ustali jaki zakres kontroli jest konieczny, aby zapewnić wykonanie robót zgodnie z umową.

Wykonawca dostarczy Inspektorowi nadzoru świadectwa, że wszystkie stosowane urządzenia i sprzęt badawczy posiadają ważną legalizację, zostały prawidłowo wykalibrowane i odpowiadają wymaganiom norm określających procedury badań.

Inspektor nadzoru będzie mieć nieograniczony dostęp do pomieszczeń laboratoryjnych, w celu ich inspekcji.

Inspektor nadzoru będzie przekazywać Wykonawcy pisemne informacje o jakichkolwiek niedociągnięciach dotyczących urządzeń laboratoryjnych, sprzętu, zaopatrzenia laboratorium, pracy

personelu lub metod badawczych. Jeżeli niedociągnięcia te będą tak poważne, że mogą wpłynąć ujemnie na wyniki badań, Inspektor nadzoru natychmiast wstrzyma użycie do robót badanych materiałów i dopuści je do użytku dopiero wtedy, gdy niedociągnięcia w pracy laboratorium Wykonawcy zostaną usunięte i stwierdzona zostanie odpowiednia jakość tych materiałów.

Wszystkie koszty związane z organizowaniem i prowadzeniem badań materiałów ponosi Wykonawca.

6.1.2. Kontrola jakości materiałów

Inspektor nadzoru może dopuścić do użycia tylko te materiały, które posiadają:

- oznakowanie znakiem CE co oznacza, że dokonano oceny ich zgodności ze zharmonizowaną normą europejską wprowadzoną do zbioru Polskich Norm lub z europejską oceną techniczną, albo
- oznakowanie znakiem budowlanym, co oznacza że są to wyroby nieobjęte normą zharmonizowaną - dla której zakończył się okres koegzystencji - i dla których nie została wydana europejska ocena techniczna, a dokonano oceny zgodności z Polską Normą lub aprobatą techniczną (do końca okresu ważności tej aprobaty wydanej do 31 grudnia 2016 r., a później krajową oceną techniczną), bądź uznano za „regionalny wyrób budowlany”, albo
- legalne wprowadzenie do obrotu w innym państwie członkowskim Unii Europejskiej lub w państwie członkowskim Europejskiego Porozumienia o Wolnym Handlu (EFTA) - stronie umowy o Europejskim Obszarze Gospodarczym oraz w Turcji, o ile wyroby budowlane udostępniane na rynku krajowym są nieobjęte zakresem przedmiotowym zharmonizowanych specyfikacji technicznych, o których mowa w art. 2 pkt 10 rozporządzenia Nr 305/2011, a ich właściwości użytkowe umożliwiają spełnienie podstawowych wymagań przez obiekty budowlane zaprojektowane i budowane w sposób określony w przepisach techniczno-budowlanych, oraz zgodnie z zasadami wiedzy technicznej (wraz z wyrobem budowlanym udostępnianym na rynku krajowym dostarcza się informacje o jego właściwościach użytkowych oznaczonych zgodnie z przepisami państwa, w którym wyrób budowlany został wprowadzony do obrotu, instrukcje stosowania, instrukcje obsługi oraz informacje dotyczące zagrożenia dla zdrowia i bezpieczeństwa, jakie ten wyrób stwarza podczas stosowania i użytkowania), albo
- dopuszczenie do jednostkowego zastosowania w obiekcie budowlanym.

W przypadku materiałów, dla których ww. dokumenty są wymagane przez SST, każda ich partia dostarczona do robót będzie posiadać te dokumenty, określające w sposób jednoznaczny jej cechy.

7. WYMAGANIA DOTYCZĄCE PRZEDMIARU I OBMIIARU ROBÓT

Ogólne zasady przedmiaru i obmiaru podano w ST „Wymagania ogólne” Kod CPV 45000000-7, pkt 7.

7.1. Zasady obmiaru robót

Obmiar robót będzie określać faktyczny zakres wykonywanych robót, zgodnie z dokumentacją projektową i SST, w jednostkach ustalonych w kosztorysie.

Obmiaru robót dokonuje Wykonawca a jego wyniki wpisuje do książki obmiarów.

Jakikolwiek błąd lub przeoczenie (opuszczenie) w ilości podanych w kosztorysie ofertowym lub gdzie indziej w

SST nie zwalnia Wykonawcy od obowiązku ukończenia wszystkich robót. Błędne dane zostaną poprawione wg ustaleń Inspektora nadzoru na piśmie.

Obmiar gotowych robót będzie przeprowadzony z częstością wymaganą do celu miesięcznej płatności na rzecz Wykonawcy lub w innym czasie określonym w umowie lub oczekiwanym przez Wykonawcę i Inspektora nadzoru.

7.2. Zasady określania ilości robót

Długości pomiędzy wyszczególnionymi punktami skrajnymi będą obmierzone poziomo wzdłuż linii osiowej.

Jeśli SST właściwe dla danych robót nie wymagają inaczej, objętości będą wyliczone w m³ jako długość pomnożona przez średni przekrój wg objętości wykopu w stanie rodzinnym.

W przypadkach technicznie uzasadnionych, gdy ilości robót ziemnych obliczenie wg obmiaru w wykopie nie jest możliwe, należy je obliczać wg obmiaru na środkach transportowych lub nasypie z uwzględnieniem współczynnika spulchnienia gruntu, podanym w tablicy nr 1 z tym, że dolne wartości stosować w nasypach przed ich zagęszczeniem, a górne przy obliczaniu objętości na jednostkach transportowych.

Ilości, które mają być obmierzone wagowo, będą ważone w tonach lub kilogramach, zgodnie z wymaganiami SST.

8. SPOSÓB ODBIORU ROBÓT

Ogólne zasady odbioru robót podano w ST „Wymagania ogólne” Kod CPV 45000000-7, pkt 8.

8.1. Rodzaje odbiorów robót

W zależności od ustaleń odpowiednich SST, roboty podlegają następującym etapom odbioru:

- a) odbiorowi robót zanikających i ulegających zakryciu,
- b) odbiorowi częściowemu,
- c) odbiorowi ostatecznemu,
- d) odbiorowi pogwarancyjnemu.

8.2. Odbiór robót zanikających i ulegających zakryciu

Odbiór robót zanikających i ulegających zakryciu polega na finalnej ocenie ilości i jakości wykonywanych robót, które w dalszym procesie realizacji ulegną zakryciu.

Odbiór robót zanikających i ulegających zakryciu będzie dokonany w czasie umożliwiającym wykonanie ewentualnych korekt i poprawek bez hamowania ogólnego postępu robót.

Odbioru robót dokonuje Inspektor nadzoru lub komisja powołana przez Zamawiającego.

Gotowość danej części robót do odbioru zgłasza Wykonawca wpisem do dziennika budowy i jednoczesnym powiadomieniem Inspektora nadzoru. Odbiór będzie przeprowadzony niezwłocznie, nie później jednak niż w ciągu 3 dni od daty zgłoszenia wpisem do dziennika budowy i powiadomienia o tym fakcie Inspektora nadzoru.

Jakość i ilość robót ulegających zakryciu ocenia Inspektor nadzoru na podstawie dokumentów zawierających komplet wyników badań laboratoryjnych i w oparciu o przeprowadzone pomiary, w konfrontacji z dokumentacją projektową, SST i uprzednimi ustaleniami.

8.3. Odbiór częściowy

Odbiór częściowy polega na ocenie ilości i jakości wykonanych części robót. Odbioru częściowego robót dokonuje się wg zasad, jak przy odbiorze ostatecznym robót. Odbioru robót dokonuje Inspektor nadzoru.

8.4. Odbiór ostateczny robót

8.4.1. Zasady odbioru ostatecznego robót

Odbiór ostateczny polega na finalnej ocenie rzeczywistego wykonania robót w odniesieniu do ich ilości, jakości i wartości.

Całkowite zakończenie robót oraz gotowość do odbioru ostatecznego będzie stwierdzona przez Wykonawcę wpisem do dziennika budowy z bezzwłocznym powiadomieniem na piśmie o tym fakcie Inspektora nadzoru.

Odbiór ostateczny robót nastąpi w terminie ustalonym w dokumentach umowy, licząc od dnia potwierdzenia przez Inspektora nadzoru zakończenia robót i przyjęcia dokumentów.

Odbioru ostatecznego robót dokona komisja wyznaczona przez Zamawiającego w obecności Inspektora nadzoru i Wykonawcy. Komisja odbierająca roboty dokona ich oceny jakościowej na podstawie przedłożonych dokumentów, wyników badań i pomiarów, ocenie wizualnej oraz zgodności wykonania robót z dokumentacją projektową i SST.

W toku odbioru ostatecznego robót, komisja zapozna się z realizacją ustaleń przyjętych w trakcie odbiorów robót zanikających i ulegających zakryciu, zwłaszcza w zakresie wykonania robót uzupełniających i robót poprawkowych.

W przypadku stwierdzenia przez komisję, że jakość wykonywanych robót w poszczególnych asortymentach nieznacznie odbiega od wymaganej dokumentacją projektową i SST z uwzględnieniem tolerancji i nie ma większego wpływu na cechy eksploatacyjne obiektu i bezpieczeństwo ruchu, komisja dokona potrąceń, oceniając pomniejszoną wartość wykonywanych robót w stosunku do wymagań przyjętych w dokumentach umowy.

8.5. Odbiór pogwarancyjny

Odbiór pogwarancyjny polega na ocenie wykonanych robót związanych z usunięciem wad zaistniałych w okresie gwarancyjnym.

Odbiór pogwarancyjny będzie dokonany na podstawie oceny wizualnej obiektu z uwzględnieniem zasad opisanych w punkcie 8.4. „Odbiór ostateczny robót”.

9. PODSTAWA ROZLICZENIA ROBÓT

Zasady rozliczenia zgodnie z treścią umowy.

10. DOKUMENTY ODNIESIENIA

10.2. Normy

- PN-B-06050:1999 Geotechnika. Roboty ziemne. Wymagania ogólne.
- PN-B-02479:1998 Geotechnika. Dokumentowanie geotechniczne. Zasady ogólne
- BN-77/8931-12 Oznaczanie wskaźnika zagęszczania gruntu.
- PN-86/B-02480 Grunty budowlane. Określenia, symbole, podział i opis gruntów
- PN-74/B-04452 Grunty budowlane. Badania polowe.
- PN-88/B-04481 Grunty budowlane. Badania próbek gruntu.
- PN-81/B-03020 Grunty budowlane. Posadowienia bezpośrednie budowli. Obliczenia statyczne i projektowanie.

10.3. Ustawy

- Ustawa z dnia 7 lipca 1994 r. - Prawo budowlane (tekst jednolity Dz. U. z 2016 r. Nr 0, poz. 290).

10.4. Rozporządzenia

- Rozporządzenie Ministra Infrastruktury z dnia 26.06.2002 r. w sprawie dziennika budowy, montażu i rozbiórki tablicy informacyjnej oraz ogłoszenia zawierającego dane dotyczące bezpieczeństwa pracy i ochrony zdrowia (Dz. U. z 2002 r. Nr 108 poz. 953, z późniejszymi zmianami).
- Rozporządzenie Ministra Infrastruktury z dnia 6 lutego 2003 r. w sprawie bezpieczeństwa i higieny pracy podczas wykonywania robót budowlanych (Dz. U. z 2003 r. Nr 48 poz. 401).

PROFILOWANIE I ZAGĘSZCZANIE PODŁOŻA
SST-B.03

(Kod CPV 451000000-8)

1. WSTĘP

1.1. Przedmiot

Przedmiotem niniejszej Specyfikacji Technicznej Wykonania i Odbioru Robót – zwanej dalej Specyfikacją Techniczną - ST) są wymagania dotyczące wykonania i odbioru robót związanych z profilowaniem i zagęszczaniem podłoża gruntowego w ramach **budowy targowiska miejskiego w Koronowie wraz z zagospodarowaniem terenu.**

1.2. Zakres stosowania

Specyfikacja Techniczna (ST) stanowi dokument przetargowy i kontraktowy przy zlecaniu i realizacji robót na drogach.

1.3. Zakres robót objętych ST

Ustalenia zawarte w niniejszej specyfikacji dotyczą wyprofilowania i zagęszczenia podłoża pod warstwy konstrukcyjne.

1.4. Określenia podstawowe

Określenia podstawowe są zgodne z obowiązującymi, odpowiednimi polskimi normami i definicjami podanymi w ST D-00.00.00 „Wymagania ogólne”.

2. MATERIAŁY

Nie występują.

3. SPRZĘT

Do wykonania koryta, profilowania i zagęszczenia podłoża należy użyć:

- koparko-spycharki uniwersalne,
- zagęszczarki mechaniczne,
- walce wibracyjne i statyczne,
- ubijaki mechaniczne,

4. TRANSPORT

Nie występuje.

5. WYKONANIE ROBÓT

5.1. Zasady ogólne

Wykonawca powinien przystąpić do wykonania profilowania i zagęszczenia podłoża bezpośrednio przed rozpoczęciem robót związanych z wykonaniem warstw nawierzchni. Wcześniejsze przystąpienie do wykonania profilowania i zagęszczenia podłoża jest możliwe wyłącznie za zgodą Inżyniera, w korzystnych warunkach atmosferycznych.

Po wyprofilowanym i zagęszczonym podłożu nie może odbywać się ruch budowlany, niezwiązany bezpośrednio z wykonaniem pierwszej warstwy nawierzchni.

5.2. Profilowanie i zagęszczanie podłoża

Przed przystąpieniem do profilowania podłoże powinno być oczyszczone ze wszelkich zanieczyszczeń. Po oczyszczeniu powierzchni podłoża należy sprawdzić, czy istniejące rzędne terenu umożliwiają uzyskanie po profilowaniu zaprojektowanych rzędnych podłoża. Zaleca się, aby rzędne terenu przed profilowaniem były o co najmniej 5 cm wyższe niż projektowane rzędne podłoża.

Jeżeli powyższy warunek nie jest spełniony i występują zaniżenia poziomu w podłożu przewidzianym do profilowania, Wykonawca powinien spulchnić podłoże na głębokość zaakceptowaną przez Inżyniera, dowieźć dodatkowy grunt spełniający wymagania obowiązujące dla górnej strefy korpusu, w ilości koniecznej do uzyskania wymaganych rzędnych wysokościowych i zagęścić warstwę do uzyskania wartości wskaźnika zagęszczenia $I_s = 1,00$.

Bezpośrednio po profilowaniu podłoża należy przystąpić do jego zagęszczania. Zagęszczanie podłoża należy kontynuować do osiągnięcia wskaźnika zagęszczenia zbliżonego do $I_s = 1,00$.

5.3. Utrzymanie wyprofilowanego i zagęszczonego podłoża

Podłoże po wyprofilowaniu i zagęszczeniu powinno być utrzymywane w dobrym stanie. Jeżeli po wykonaniu robót związanych z profilowaniem i zagęszczeniu podłoża nastąpi przerwa w robotach i Wykonawca nie przystąpi natychmiast do układania warstw nawierzchni, to powinien on zabezpieczyć podłoże przed nadmiernym zawilgoceniem, na przykład przez rozłożenie folii lub w inny sposób zaakceptowany przez Inżyniera.

Jeżeli wyprofilowane i zagęszczone podłoże uległo nadmiernemu zawilgoceniu, to do układania kolejnej warstwy można przystąpić dopiero po jego naturalnym osuszeniu.

Po osuszeniu podłoża Inżynier oceni jego stan i ewentualnie zaleci wykonanie niezbędnych napraw. Jeżeli zawilgocenie nastąpiło wskutek zaniedbania Wykonawcy, to naprawę wykona on na własny koszt.

6. KONTROLA JAKOŚCI ROBÓT

6.1. Szerokość profilowanego podłoża

Szerokość profilowanego podłoża nie może różnić się od szerokości projektowanej o więcej niż +10 cm i -5 cm. Należy ją sprawdzać co najmniej 10 razy na 1 km.

6.2. Równość profilowanego podłoża

Nierówności podłużne należy mierzyć 4-metrową łatą zgodnie z normą BN-68/8931-04. Nierówności poprzeczne należy mierzyć 3-metrową łatą. Nierówności nie mogą przekraczać 20 mm.

6.3. Spadki poprzeczne

Spadki poprzeczne profilowanego podłoża powinny być zgodne z dokumentacją projektową z tolerancją $\pm 0,5\%$.

6.4. Rzędne wysokościowe

Różnice pomiędzy rzędnymi wysokościowymi wyprofilowanego podłoża i rzędnymi projektowanymi nie powinny przekraczać +1 cm, -2 cm.

6.5. Ukształtowanie osi w planie

Oś w planie nie może być przesunięta w stosunku do osi projektowanej o więcej niż ± 5 cm.

6.6. Zagęszczenie profilowanego podłoża

Musi być zgodne z wymaganiami określonymi w punkcie 5.3. Wilgotność w czasie zagęszczania należy badać według PN-B-06714-17. Wilgotność gruntu podłoża powinna być równa wilgotności optymalnej z tolerancją od -20% do +10%.

7. OBMIAR ROBÓT

Jednostką obmiarową jest m² (metr kwadratowy) wykonanego i odebranego profilowania.

8. ODBIÓR ROBÓT

Roboty uznaje się za wykonane zgodnie z dokumentacją projektową, ST i wymaganiami Inżyniera, jeżeli wszystkie pomiary i badania z zachowaniem tolerancji wg punktu 6 dały wyniki pozytywne. Profilowanie i zagęszczenie podłoża odbierane jest na zasadach odbioru robót zanikających i ulegających zakryciu. W przypadku stwierdzenia usterek Inżynier ustali zakres wykonania robót poprawkowych, które Wykonawca zobowiązany jest wykonać niezwłocznie i na koszt własny według zasad niniejszej ST.

9. PODSTAWA PŁATNOŚCI

Cena wykonania 1 m² wyprofilowania i zagęszczenia podłoża obejmuje:

- prace pomiarowe i roboty przygotowawcze,
- oznakowanie robót prowadzonych w pasie drogowym,
- profilowanie podłoża,
- zagęszczenie,
- utrzymanie podłoża,
- przeprowadzenie pomiarów i badań laboratoryjnych, wymaganych w specyfikacji technicznej.

10. PRZEPISY ZWIĄZANE

Normy

1. PN-B-02480 Grunty budowlane. Określenia. Symbole. Podział i opis gruntów
2. PN-B-04481 Grunty budowlane. Badania próbek gruntów
3. PN-B-04493 Grunty budowlane. Oznaczanie kapilarności biernej
4. PN-S-02205 Drogi samochodowe. Roboty ziemne. Wymagania i badania
5. PN-EN 933-8 Oznaczenie wskaźnika piaskowego

6. PN-EN 1997-2:2009 Eurokod 7 Projektowanie geotechniczne Część 2: Rozpoznanie i badania podłoża gruntowego
7. BN-77/8931-12 Oznaczenie wskaźnika zagęszczenia gruntu
- 10.2. Inne dokumenty
8. Wykonanie i odbiór robót ziemnych dla dróg szybkiego ruchu, IBD i M W- wa 1978. 9. Dz.U. Nr 43 – Rozporządzenie MTiGM z dn. 02.03.1999 w sprawie warunków technicznych, jakim powinny odpowiadać drogi publiczne i ich usytuowanie.

PODBUDOWA Z KRUSZYWA ŁAMANEGO STAB. MECHANICZNIE
SST-B.04

(Kod CPV 45233000-9)

1.1. Przedmiot

Przedmiotem niniejszej Specyfikacji Technicznej Wykonania i Odbioru Robót Budowlanych (zwanej dalej Specyfikacją Techniczną – ST) są wymagania dotyczące wykonania i odbioru robót związanych z wykonaniem podbudowy z kruszywa łamanego stabilizowanego mechanicznie w ramach :**Budowa linii oświetleniowej parkowej dla inwestycji pn. Remont ciągu pieszo-rowerowego nad jeziorem Chełmżyńskim W ramach zadań: Zagospodarowanie turystyczne terenów wokół Jeziora Chełmżyńskiego**

1.2. Zakres stosowania

Specyfikacja techniczna stanowi dokument przetargowy i kontraktowy przy zlecaniu i realizacji robót na drogach.

1.3. Zakres robót objętych ST

Ustalenia zawarte w niniejszej specyfikacji dotyczą zasad prowadzenia robót związanych z wykonaniem

- podbudowy z kruszywa łamanego stabilizowanego mechanicznie gr. 10, 15 i 20 cm.
- wzmocnienie podłoża w miejscu wymiany gruntów gr. 20cm

1.4. Określenia podstawowe

1.4.1. Stabilizacja mechaniczna – proces technologiczny, polegający na odpowiednim zagęszczeniu w optymalnej wilgotności kruszywa o właściwie dobranym uziarnieniu.

1.4.2. Podbudowa z kruszywa łamanego stabilizowanego mechanicznie – jedna lub więcej warstw zagęszczonej mieszanki, która stanowi warstwę nośną nawierzchni drogowej.

1.4.3. Pozostałe określenia podstawowe są zgodne z obowiązującymi, odpowiednimi polskimi normami i z określeniami podanymi w ST D-00.00.00 „Wymagania ogólne”.

2. MATERIAŁY

2.1. Rodzaje materiałów

Materiałem do wykonania podbudowy z kruszyw łamanych stabilizowanych mechanicznie powinno być kruszywo łamane, uzyskane w wyniku przekruszenia surowca skalnego lub kamieni narzutowych i otoczków albo ziaren żwiru większych od 8 mm.

Kruszywo powinno być jednorodne bez zanieczyszczeń obcych i bez domieszek gliny zgodne z wymogami normy PN-EN 13242+A1:2010.

2.2. Wymagania dla materiałów

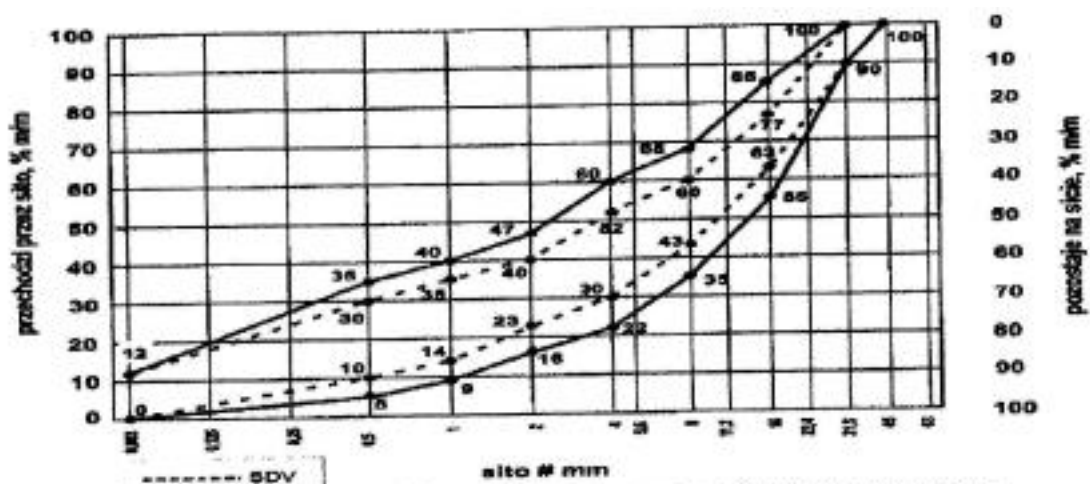
2.2.1. Uziarnienie kruszywa

Określone wg. PN EN 933-1 uziarnienia mieszanek kruszyw powinny spełniać wymagania przedstawione na rysunkach 9-11 dla warstw podbudowy pomocniczej oraz rysunkach 12-14 dla podbudowy zasadniczej. Jako wymagane obowiązują tylko wymienione wartości liczbowe na tych rysunkach. W przypadku słabych kruszyw uziarnienie mieszanki kruszyw należy również badać i deklarować, po 5 krotnym zagęszczeniu metodą Proctora. Kryterium przydatności takiej mieszanki, pod względem uziarnienia, jest spełnione, jeżeli uziarnienie mieszanki po pięciokrotnym zagęszczeniu metodą Proctora, mieści się w krzywych granicznych podanych na odpowiednich rysunkach.

41

D-04.04.02

e



Rys. 9. Mieszanka niezwiązana 0/31, 5 do warstw podbudowy-pomocniczej

1-2 kruszywo na podbudowę zasadniczą (górną warstwę) lub podbudowę jednowarstwową

2.2.2. Właściwości kruszywa

Kruszywo powinno spełniać wymagania określone w tablicy poniżej.

Tablica 1. Wymagania wobec kruszywa do mieszanek niezwiązanych przeznaczonych do podbudowy

Rozdział w PN-EN 13242	Właściwość	Wymagania wobec kruszywa do mieszanek niezwiązanych przeznaczonych do podbudowy:	
Kruszywo do mieszanki niezwiązanej na warstwę		pomocnicza	zasadnicza
Kategoria ruchu		KR1, KR2	KR1, KR2 KR3-KR6
4.1-4.2	Zestaw sit # mm	0.063; 0.5; 1; 2; 4; 5.6; 8; 11.2; 16; 22.4; 31.5; 45; 63 i 90 (zestaw podstawowy plus zestaw 1)	
4.3.1	Uziarnienie wg PN-EN 933-1	G _c 85/15 G _F 85 G _A 85	G _c 80/20 G _F 80 G _A 75
4.3.2	Ogólne granice i tolerancje uziarnienia kruszywa grubego na sitach pośrednich wg PN-EN 13242+A1	GT _c NR	GT _c 20/15
4.3.3	Tolerancje typowego uziarnienia kruszywa drobnego i kruszywa o ciągłym uziarnieniu wg PN-EN 933-1	GT _F NR GT _F 10	
		GT _A NR GT _A 20	

4.4	Kształt kruszywa grubego – wg PN-EN 933-4 a) maksymalne wartości wskaźnika lub b) maksymalne wartości wskaźnika kształtu	FI_{NR} SI_{NR}	FI_{50} SI_{55}
4.5	Kategorie procentowych zawartości ziaren o powierzchni przekruszonej lub łamanej oraz ziaren całkowicie zaokrąglonych w kruszywie grubym wg PN-EN 933-5	C_{NR}	$C_{90/30}$
4.6	Zawartość pyłów wg PN-EN 933-1 a) w kruszywie grubym b) w kruszywie drobnym	$v f_{deklarowana}$ $f_{deklarowana}$	$f_{deklarowana}$ $f_{deklarowana}$
4.7	Zawartość pyłów	Właściwość niebadana na pojedynczych frakcjach, a tylko w mieszankach	
5.2	Odporność na rozdrabnianie wg PN-EN 1097-2, kategoria nie wyższa niż	LA_{50}	LA_{40} $LA_{40}^{***})$
5.3	Odporność na ścieranie kruszywa grubego wg PN-EN 1097-1	M_{DE} Deklarowana	
5.4	Gęstość wg PN-EN 1097-6:2001 rozdział 7,8 albo 9	Deklarowana Deklarowana	
5.5	Nasiąkliwość wg PN-EN 1097-6:2001, rozdział 7,8 albo 9 (w zależności od frakcji)	W_{cmNR}	W_{cmNR}
		WA_{241}	
6.2	Siarczany rozpuszczalne w kwasie wg PN-EN 1744-1	AS_{NR}	
6.3	Całkowita zawartość siarki wg PN-EN 1744-1	S_{NR}	
6.4.2.1	Stalność objętości żużla stalowniczego wg PN-EN 1755-1:1998 rozdział 19.3	V_5	

6.4.2.2	Rozpad krzemianowy w żużlu wielkopiecowym wg PN-EN 1744-1:1998, p. 19.1	brak rozpadu
6.4.2.2	Rozpad żelazawy w żużlu wielkopiecowym kawałkowym wg PN-EN 1744-1:1998, p.19.2	brak rozpadu
6.4.3	Składniki rozpuszczalne w wodzie wg PN-EN 1744-3	Brak substancji szkodliwych w stosunku do środowiska wg odrębnych przepisów
6.4.4	Zanieczyszczenia	Brak żadnych ciał obcych takich jak drewno, szkło i plastik, mogących pogorszyć wyrób końcowy

7.2	Zgorzel słoneczna bazaltu wg PN-EN 1367-3, wg PN-EN 1097-2	SB _{LA}	
7.3.3	Mrozoodporność na frakcji kruszywa 8/16 wg PN-EN 1367-1	F1	F1
Załącznik C	Skład materiałowy	deklarowany	
Załącznik C podrozdział C.3.4	Inne cechy środowiskowe	Większość substancji niebezpiecznych określonych w dyrektywie Rady 76/769/EWG zazwyczaj nie występuje w źródłach kruszywa pochodzenia mineralnego. Jednak w odniesieniu do kruszyw sztucznych i odpardowych należy badać czy zawartość substancji niebezpiecznych nie przekracza wartości, dopuszczalnych wg odrębnych przepisów	
<p>*) łączna zawartość pyłów w mieszance powinna mieścić się w wybranych krzywych granicznych ***) Do warstwy podbudów zasadniczych na drogach obciążonych ruchem KR5-6 dopuszcza się jedynie krzywa charakteryzujące się odpornością na rozdrabnianie LA≤35</p>			

Tablica 2. Wymagania wobec mieszanek niezwiązanych przeznaczonych do podbudowy z kruszywa stabilizowanego mechanicznie

Rozdział w PN-EN 13242		Właściwość	Wymagania wobec mieszanek niezwiązanych przeznaczonych do podbudowy:			
Mieszanka niezwiązana do warstwy podbudowy			pomocnicza		zasadnicza	
Kategoria ruchu KR			1-2	3-6	1-2	3-6
4.3.1	Uziarnienie mieszanki niezwiązanej wg PN-EN 933-1	0/31.5, 0/45, 0/63				
4.3.2	Maksymalna zawartość pyłów: kategoria UF	UF12		UF9		
4.3.2	Minimalna zawartość pyłów: kategoria UF	LF _{NR}				
4.3.3	Zawartość nadziarna: kategoria OC	OC ₉₀				
4.4.1	Wymagania wobec uziarnienia	Krzywe uziarnienia wg rys. 9-11		Krzywe uziarnienia wg rys. 9-12-14		

4.4.2	Wymagania wobec jednorodności uziarnienia poszczególnych partii, porównanie z deklarowaną przez producenta wartością (S)	wg tab.3 wg tab. 5			
4.4.2	Wymagania wobec jednorodności uziarnienia na sitach kontrolnych (różnice w przesiewach)	wg tab.4 wg tab. 6			
4.5	Wrażliwość na mróz: wskaźnik piaskowy SE**), co najmniej 4	40		45	
	Odporność na rozdrabnianie (dotyczy frakcji 10/14 odsianej z mieszanki) wg PN-EN 1097-1, kategoria nie większa niż	LA40		LA35	

	Odporność na ścieranie (dotyczy frakcji 10/14 odsianej z mieszanki) wg PN-EN 1097-1, kategoria M _{DE}	deklarowana	deklarowana
	Mrozoodporność (dotyczy frakcji kruszywa 8/16 odsianej mieszanki) wg PN-EN 1367-1	F ₁	F ₁
	Wartość CBR [%] po zagęszczeniu do wskaźnika zagęszczenia I _s =1,0 i moczeniu w wodzie 96 h, co najmniej:	≥60	≥80
4.5	Wodoprzepuszczalność mieszanki w warstwie odsączającej po zagęszczeniu wg metody Proctora do wskaźnika zagęszczenia I _s =1,0; współczynnik filtracji k, co najmniej cm/s	Brak wymagań	Brak wymagań
	Zawartość wody w mieszance zagęszczanej, % (m/m) wilgotności optymalnej wg Proctora	80-100	80-100
4.5	Inne cechy środowiskowe	Większość substancji niebezpiecznych określonych w dyrektywie Rady 76/769/EWG zazwyczaj nie występuje w źródłach kruszywa pochodzenia mineralnego. Jednak w odniesieniu do kruszyw sztucznych i odpadowych należy badać czy zawartość substancji niebezpiecznych nie przekracza wartości dopuszczalnych wg odrębnych przepisów	

⁴⁾ Mieszanki 0/45 i 0/63 dopuszcza się tylko wyjątkowo, w przypadkach przewidywanego wykonania powierzchniowego utrwalaenia, na nawierzchni z tych mieszanek, w ciągu najbliższego sezonu budowlanego

^{**)} Badanie wskaźnika piaskowego SE należy wykonać na mieszance po pięciokrotnym zagęszczeniu metodą Proctora wg PN-EN 13286-2

Tablica 3: Wymagania wobec jednorodności uziarnienia dla mieszanki na podbudowę pomocniczą na sitach kontrolnych – porównanie z deklarowaną przez producenta wartością (S). Wymagania dotyczą produkowanej i dostarczonej mieszanki. Jeśli mieszanka zawiera nadmierną zawartość ziaren słabych, wymaganie dotyczy deklarowanego przez producenta uziarnienia mieszanki po pięciokrotnym zagęszczeniu metodą Proctora

Mieszanka niezwiązana	Porównanie z deklarowaną przez producenta wartością (S)									
	[różnice przesiewów w %(mm) przez sito (mm)]									
	0,5	1	2	4	5,6	8	11,2	16	22,4	31,5
0/31,5	±5	±5	±7	±8	-	±8	-	±8		
0/45	±5	±5	±7	-	±8	-	±8	-	±8	
0/63	-	±5	±5	±7	-	±8	-	±8		±8

Mieszanka	Minimalna i maksymalna zawartość frakcji w mieszankach															
	[różnice przesiewów w %(mm) przez sito (mm)]															
	1/2		2/4		2/5,6		4/8		5,6/11,2		8/16		11,2/22,4		16/31,5	
	mi n.	ma x.	mi n.	ma x.	mi n.	ma x.	mi n.	ma x.	mi n.	ma x.	mi n.	ma x.	mi n.	ma x.	mi n.	ma x.
0/31,5	4	15	7	20	-	-	10	25	-	-	10	25	-	-	-	-
0/45	4	15	-	-	7	20	-	-	10	25	-	-	10	25	-	-
0/63	-	-	20	15	-	-	7	20	-	-	10	25	-	-	10	25

2.2.3 Wartość CBR

Badanie CBR mieszanek do podbudowy zasadniczej należy wykonać na mieszance zagęszczonej metodą Proctora do wskaźnika zagęszczenia $I_s=1,0$ i po 96 godzinach przechowywania jej w wodzie. CBR oznaczyć wg. PN-EN 13286-47. Wymaganie wg. tablicy 2.

2.2.4 Źródła poboru materiałów

Wszystkie materiały użyte do budowy powinny pochodzić ze źródeł uzgodnionych i zatwierdzonych przez Inżyniera. Nie później niż 14 dni przed rozpoczęciem robót, Wykonawca powinien dostarczyć Inżynierowi wyniki badań laboratoryjnych kruszywa łącznie z projektowaną krzywą uziarnienia.

3. SPRZĘT

Wykonawca przystępujący do wykonywania podbudowy z kruszyw stabilizowanych mechanicznie powinien wykazać się możliwością korzystania z następującego sprzętu:

- mieszarek do wytwarzania mieszanki, wyposażonych w urządzenia dozujące wodę. Mieszarki powinny zapewnić wytworzenie jednorodnej mieszanki o wilgotności optymalnej,
- równiarek albo układarek do rozkładania mieszanki,

- walców ogumionych i stalowych wibracyjnych lub statycznych do zagęszczania. W miejscach trudno dostępnych powinny być stosowane zagęszczarki płytowe, ubijaki mechaniczne lub małe walce wibracyjne.

4. TRANSPORT

Kruszywa można przewozić dowolnymi środkami transportu w warunkach zabezpieczających je przed zanieczyszczeniem, zmieszaniem z innymi materiałami, nadmiernym wysuszeniem i zawilgoceniem. Transport cementu powinien odbywać się zgodnie z BN-88/6731-08.

Transport pozostałych materiałów powinien odbywać się zgodnie z wymaganiami norm przedmiotowych.

5. WYKONANIE ROBÓT

5.1. Przygotowanie podłoża

Podbudowa powinna być ułożona na podłożu zapewniającym nieprzenikanie drobnych cząstek gruntu do podbudowy. Warunek nieprzenikania należy sprawdzić wzorem:

$$dD_{85}^{15} \leq 5 \quad (1)$$

w którym:

D_{15} - wymiar boku oczka sita, przez które przechodzi 15% ziarn warstwy podbudowy lub warstwy odsączającej, w milimetrach,

d_{85} - wymiar boku oczka sita, przez które przechodzi 85% ziarn gruntu podłoża, w milimetrach. Jeżeli warunek (1) nie może być spełniony, należy na podłożu ułożyć warstwę odcinającą lub odpowiednio dobraną geowłókninę. Ochronne właściwości geowłókniny, przeciw przenikaniu drobnych cząstek gruntu, wyznacza się z warunku:

$$\frac{od_{90}}{50} \leq 1,2 \quad (2)$$

w którym:

d_{50} - wymiar boku oczka sita, przez które przechodzi 50 % ziarn gruntu podłoża, w milimetrach, O_{90} - umowna średnica porów geowłókniny odpowiadająca wymiarom frakcji gruntu zatrzymująca się na geowłókninie w ilości 90% (m/m); wartość parametru O_{90} powinna być podawana przez producenta geowłókniny.

Paliki lub szpilki do prawidłowego ukształtowania podbudowy powinny być wcześniej przygotowane. Paliki lub szpilki powinny być ustawione w osi drogi i w rzędach równoległych do osi drogi, lub w inny sposób zaakceptowany przez Inżyniera.

Rozmieszczenie palików lub szpilek powinno umożliwiać naciągnięcie sznurków lub linek do wytyczenia robót w odstępach nie większych, niż co 10 m.

5.2. Wytwarzanie mieszanki kruszywa

Mieszanke kruszywa o ściśle określonym uziarnieniu i wilgotności optymalnej należy wytwarzać w mieszarkach gwarantujących otrzymanie jednorodnej mieszanki. Ze względu na konieczność zapewnienia jednorodności nie dopuszcza się wytwarzania mieszanki przez mieszanie poszczególnych frakcji na drodze. Mieszanka po wyprodukowaniu powinna być od razu transportowana na miejsce wbudowania w taki sposób, aby nie uległa rozsegregowaniu i wysychaniu.

5.3. Wbudowywanie i zagęszczanie mieszanki kruszywa

Mieszanka kruszywa powinna być rozkładana w warstwie o jednakowej grubości, takiej, aby jej ostateczna grubość po zagęszczeniu była równa grubości projektowanej. Grubość pojedynczo układanej warstwy nie może przekraczać 20 cm po zagęszczeniu. Warstwa podbudowy powinna być rozłożona w sposób zapewniający osiągnięcie wymaganych spadków i rzędnych wysokościowych. Jeżeli podbudowa składa się z więcej niż jednej warstwy kruszywa, to każda warstwa powinna być wyprofilowana i zagęszczona z zachowaniem wymaganych spadków i rzędnych wysokościowych. Rozpoczęcie budowy każdej następnej warstwy może nastąpić po odbiorze poprzedniej warstwy przez Inżyniera.

Wilgotność mieszanki kruszywa podczas zagęszczania powinna odpowiadać wilgotności optymalnej, określonej według próby Proctora, zgodnie z PN-B-04481 (metoda II). Materiał nadmiernie nawilgocony, powinien zostać osuszony przez mieszanie i napowietrzanie. Jeżeli wilgotność mieszanki kruszywa jest niższa od optymalnej o 20% jej wartości, mieszanka powinna być

zwilżona określoną ilością wody i równomiernie wymieszana. W przypadku, gdy wilgotność mieszanki kruszywa jest wyższa od optymalnej o 10% jej wartości, mieszankę należy osuszyć.

Wskaźnik zagęszczenia podbudowy wg BN-77/8931-12 powinien odpowiadać przyjętemu poziomowi wskaźnika nośności podbudowy wg tablicy 1, lp. 10.

5.4. Utrzymanie podbudowy

Podbudowa po wykonaniu, a przed ułożeniem następnej warstwy, powinna być utrzymywana w dobrym stanie. Jeżeli Wykonawca będzie wykorzystywał, za zgodą Inżyniera, gotową podbudowę do ruchu budowlanego, to jest obowiązany naprawić wszelkie uszkodzenia podbudowy, spowodowane przez ten ruch. Koszt napraw wynikłych z niewłaściwego utrzymania podbudowy obciąża Wykonawcę robót.

6. KONTROLA JAKOŚCI ROBÓT

6.1. Badania przed przystąpieniem do robót

Przed przystąpieniem do robót Wykonawca powinien wykonać badania kruszyw przeznaczonych do wykonania robót i przedstawić wyniki tych badań Inżynierowi w celu akceptacji materiałów. Badania te powinny obejmować wszystkie właściwości określone w pkt 2.2 niniejszej ST.

6.2. Badania w czasie robót

6.2.1. Częstotliwość oraz zakres badań i pomiarów

Częstotliwość oraz zakres badań podano w tablicy 2.

Tablica 2. Częstotliwość oraz zakres badań przy budowie podbudowy z kruszyw stabilizowanych mechanicznie

Lp.	Wyszczególnienie badań	Częstotliwość badań
		Minimalna liczba badań na dziennej działce roboczej
1	Uziarnienie mieszanki	2/300 m ²
2	Wilgotność mieszanki	
3	Zagęszczenie warstwy	2 próbki/300 m ²
4	Badanie właściwości kruszywa wg tab. 1, pkt 2.3.2	dla każdej partii kruszywa i przy każdej zmianie kruszywa

6.2.2. Uziarnienie mieszanki

Uziarnienie mieszanki powinno być zgodne z wymaganiami podanymi w pkt 2.2. Próbkę należy pobierać w sposób losowy, z rozłożonej warstwy, przed jej zagęszczeniem. Wyniki badań powinny być na bieżąco przekazywane Inżynierowi.

6.2.3. Wilgotność mieszanki

Wilgotność mieszanki powinna odpowiadać wilgotności optymalnej, określonej według próby Proctora, zgodnie z PN-EN 13286-2 z tolerancją + 10 % - 20 %. Wilgotność należy określić według PN-EN 1097-5:2001.6.2.4.

Zagęszczenie podbudowy powinno odbywać się aż do osiągnięcia wymaganego wskaźnika zagęszczenia.

Zagęszczenie podbudowy należy sprawdzać według BN-77/8931-12. W przypadku, gdy przeprowadzenie badania jest niemożliwe ze względu na gruboziarniste kruszywo, kontrolę zagęszczenia należy oprzeć na metodzie obciążeń płytowych, wg BN-64/8931-02 i nie rzadziej niż dwie próbki, lub według zaleceń Inżyniera.

Zagęszczenie podbudowy stabilizowanej mechanicznie należy uznać za prawidłowe, gdy stosunek wtórnego modułu E_2 do pierwotnego modułu odkształcenia E_1 jest nie większy od 2,2 dla każdej warstwy konstrukcyjnej podbudowy.

$$\frac{E_2}{E_1} \leq 2,2$$

Wzór na obliczenie modułów pierwotnego i wtórnego wg PN-S-02205

$$\Delta \rho$$

$$E = \frac{D}{4 \Delta s}$$

6.2.5. Właściwości kruszywa

Badania kruszywa powinny obejmować ocenę wszystkich właściwości określonych w pkt 2.2.2. Próbkę do badań pełnych powinny być pobrane przez Wykonawcę w sposób losowy w obecności Inżyniera.

6.3. Wymagania dotyczące cech geometrycznych podbudowy

6.3.1. Częstotliwość oraz zakres pomiarów

Częstotliwość oraz zakres pomiarów dotyczących cech geometrycznych podbudowy podano w tablicy 3.

Tablica 3. Częstotliwość oraz zakres pomiarów wykonanej podbudowy z kruszywa stabilizowanego mechanicznie

Lp.	Wyszczególnienie badań i pomiarów	Minimalna częstotliwość pomiarów
1	Szerokość podbudowy	10 razy na 1 km
2	Równość podłużna	W sposób ciągły planografem albo co 20 m łatą na każdym pasie ruchu
3	Równość poprzeczna	co 25 m
4	Spadki poprzeczne ^{*)}	co 25 m
5	Rzędne wysokościowe	co 25 m
6	Ukształtowanie osi w planie ^{*)}	10 razy na 1 km

7	Grubość podbudowy	podczas budowy: w 2 punktach na każdej działce roboczej przed odbiorem: w 2 punktach
---	-------------------	---

^{*)} Dodatkowe pomiary spadków poprzecznych i ukształtowania osi w planie należy wykonać w punktach głównych łuków poziomych.

6.3.2. Szerokość podbudowy

Szerokość podbudowy nie może różnić się od szerokości projektowanej o więcej niż +10 cm, -5 cm. Na jezdniach bez krawężników szerokość podbudowy powinna być większa od szerokości warstwy wyżej leżącej, o co najmniej 25 cm lub o wartość wskazaną w dokumentacji projektowej.

6.3.3. Równość podbudowy

Nierówności podłużne podbudowy należy mierzyć 4-metrową łatą lub planografem, zgodnie z BN 68/8931-04.

Nierówności poprzeczne podbudowy należy mierzyć 4-metrową łatą.

Nierówności podbudowy nie mogą przekraczać:

- 10 mm dla podbudowy zasadniczej,
- 20 mm dla podbudowy pomocniczej.

6.3.4. Spadki poprzeczne podbudowy

Spadki poprzeczne podbudowy na prostych i łukach powinny być zgodne z dokumentacją projektową, z tolerancją $\pm 0,5\%$.

6.3.5. Rzędne wysokościowe podbudowy

Różnice pomiędzy rzędnymi wysokościowymi podbudowy i rzędnymi projektowanymi nie powinny przekraczać +1 cm, -2 cm.

6.3.6. Ukształtowanie osi podbudowy i ulepszanego podłoża

Oś podbudowy w planie nie może być przesunięta w stosunku do osi projektowanej o więcej niż ± 5 cm.

6.3.7. Grubość podbudowy i ulepszanego podłoża

Grubość podbudowy nie może się różnić od grubości projektowanej o więcej niż: - dla podbudowy zasadniczej $\pm 10\%$,

- dla podbudowy pomocniczej +10%, -15%.

6.4. Zasady postępowania z wadliwie wykonanymi odcinkami podbudowy

6.4.1. Niewłaściwe cechy geometryczne podbudowy

Wszystkie powierzchnie podbudowy, które wykazują większe odchylenia od określonych w punkcie 6.4 powinny być naprawione przez spulchnienie lub zerwanie do głębokości co najmniej 10 cm, wyrównane i powtórnie zagęszczone. Dodanie nowego materiału bez spulchnienia wykonanej warstwy jest niedopuszczalne. Jeżeli szerokość podbudowy jest mniejsza od szerokości projektowanej o więcej niż 5 cm i nie zapewnia podparcia warstwom wyżej leżącym, to Wykonawca powinien na własny koszt poszerzyć podbudowę przez spulchnienie warstwy na pełną grubość do połowy szerokości pasa ruchu, dołożenie materiału i powtórne zagęszczenie.

6.4.2. Niewłaściwa grubość podbudowy

Na wszystkich powierzchniach wadliwych pod względem grubości, Wykonawca wykona naprawę podbudowy. Powierzchnie powinny być naprawione przez spulchnienie lub wybranie warstwy na odpowiednią głębokość, zgodnie z decyzją Inżyniera, uzupełnione nowym materiałem o odpowiednich właściwościach, wyrównane i ponownie zagęszczone.

Roboty te Wykonawca wykona na własny koszt. Po wykonaniu tych robót nastąpi ponowny pomiar i ocena grubości warstwy, według wyżej podanych zasad, na koszt Wykonawcy.

6.4.3. Niewłaściwa nośność podbudowy

Jeżeli nośność podbudowy będzie mniejsza od wymaganej, to Wykonawca wykona wszelkie roboty niezbędne do zapewnienia wymaganej nośności, zalecone przez Inżyniera.

Koszty tych dodatkowych robót poniesie Wykonawca podbudowy tylko wtedy, gdy zniżenie nośności podbudowy wynikało z niewłaściwego wykonania robót przez Wykonawcę podbudowy.

7. OBMIAR ROBÓT

Jednostką obmiarową jest m^2 (metr kwadratowy) wykonanej podbudowy.

8. ODBIÓR ROBÓT

Roboty uznaje się za zgodne z Dokumentacją Projektową, ST i wymaganiami Inżyniera, jeżeli wszystkie pomiary i badania z zachowaniem tolerancji wg. pkt. 6 dały wyniki pozytywne.

9. PODSTAWA PŁATNOŚCI

Cena wykonania 1 m^2 podbudowy obejmuje: – zakup i transport materiału na plac budowy, – prace pomiarowe i roboty przygotowawcze,

- oznakowanie robót,
- dostarczenie i rozładunek materiałów na miejsce wbudowania,
- rozłożenie kruszywa,
- zagęszczenie rozścielonego i wyrównanego kruszywa,
- przeprowadzenie pomiarów i badań laboratoryjnych, wymaganych w specyfikacji technicznej.

10. PRZEPISY ZWIĄZANE

10.1. Normy

1.	PN-B-04481	Grunty budowlane. Badania próbek gruntu
2.	PN-EN 1744-1	Badania chemicznych właściwości kruszyw -- Analiza chemiczna
3.	PN-EN 933-1	Badania geometrycznych właściwości kruszyw -- Oznaczanie składu ziarnowego -- Metoda przesiewania
4.	PN-EN 933-4	Badania geometrycznych właściwości kruszyw -- Część 4: Oznaczanie kształtu ziarn -- Wskaźnik kształtu
5.	PN-EN 933-5	Badania geometrycznych właściwości kruszyw -- Oznaczanie procentowej zawartości ziarn o powierzchniach powstałych w wyniku przekruszenia lub łamania kruszyw grubych
6.	PN-EN 933-6	Badania geometrycznych właściwości kruszyw -- Część 6: Ocena właściwości powierzchni -- Wskaźnik przepływu kruszyw
7.	PN-EN 1367-1	Badania właściwości cieplnych i odporności kruszyw na działanie czynników atmosferycznych -- Część 1: Oznaczanie mrozoodporności
10.	PN-B-06714-37	Kruszywa mineralne. Badania. Oznaczanie rozpadu krzemianowego
12.	PN-EN 1097-17	Badania mechanicznych i fizycznych właściwości kruszyw -- Badania. Oznaczanie wilgotności
14.	PN-EN 13043	Kruszywa do mieszanek bitumicznych i powierzchniowych utwardzeń stosowanych na drogach, lotniskach i innych powierzchniach przeznaczonych do ruchu
17.	PN-EN 197-1	Cement -- Część 1: Skład, wymagania i kryteria zgodności dotyczące cementów powszechnego użytku
18.	PN-EN 13055-1	Kruszywa lekkie -- Część 1: Kruszywa lekkie do betonu, zaprawy i rzadkiej zaprawy
19.	PN-EN 459-1	Wapno budowlane -- Część 1: Definicje, wymagania i kryteria zgodności
20.	PN-EN 1008	Woda zarobowa do betonu -- Specyfikacja pobierania próbek, badanie i ocena przydatności wody zarobowej do betonu, w tym wody odzyskanej z procesów produkcji betonu
21.	PN-S-06102	Drogi samochodowe. Podbudowy z kruszyw stabilizowanych mechanicznie
22.	PN-S-96023	Konstrukcje drogowe. Podbudowa i nawierzchnia z twardnia kamiennego
23.	PN-S-96035	Popioły lotne
24.	BN-88/6731-08	Cement. Transport i przechowywanie
26.	PN-EN 933-8	Badania geometrycznych właściwości kruszyw -- Część 8: Ocena zawartości drobnych cząstek -- Badanie wskaźnika piaskowego
27.	BN-64/8931-02	Drogi samochodowe. Oznaczanie modułu odkształcenia

- | | | |
|-----|----------------|---|
| | | nawierzchni podatnych i podłoża przez obciążenie płytą |
| 28. | BN-68/8931-04 | Drogi samochodowe. Pomiar równości nawierzchni planografem i łata |
| 29. | BN-70/8931-06 | Drogi samochodowe. Pomiar ugięć podatnych ugięciomierzem belkowym |
| 30. | BN-77/8931-12 | Oznaczanie wskaźnika zagęszczenia gruntu |
| 31. | PN-EN 13242+A1 | Kruszywa do niezwiązanych i związanych hydraulicznie materiałów stosowanych w obiektach budowlanych i budownictwie drogowym |

10.2. Inne dokumenty

31. Katalog typowych konstrukcji nawierzchni podatnych i półsztywnych, IBDiM - Warszawa 1997.

OBRZEŻA BETONOWE
SST-B.05

(Kod CPV 45212221-1)

WSTĘP

1.1. Przedmiot

Przedmiotem niniejszej Specyfikacji Technicznej Wykonania i Odbioru Robót Budowlanych (zwanej dalej Specyfikacją Techniczną - ST) są wymagania dotyczące wykonania i odbioru robót związanych z ułożeniem betonowego obrzeża chodnikowego w ramach **Budowa linii oświetleniowej parkowej dla inwestycji pn. Remont ciągu pieszo-rowerowego nad jeziorem Chełmżyńskim W ramach zadań: Zagospodarowanie turystyczne terenów wokół Jeziora Chełmżyńskiego**

1.2. Zakres stosowania

Specyfikacja techniczna stanowi dokument przetargowy i kontraktowy przy zlecaniu i realizacji robót na drogach.

1.3. Zakres robót objętych ST

Ustalenia zawarte w niniejszej ST dotyczą zasad prowadzenia robót związanych z ułożeniem:

- **Ustawianie obrzeży betonowych o wymiarach 30x8cm i 20x6cm na podsypce cementowo-piaskowej 1:4 gr. 4 cm i ławie betonowej C12/15 z oporem (wysokość oporu min. 15 cm).**

1.4. Określenia podstawowe

Obrzeża betonowe - prefabrykowane belki betonowe rozgraniczające jednostronnie lub dwustronnie ciągi komunikacyjne od terenów nie przeznaczonych dla komunikacji.

Pozostałe określenia podstawowe są zgodne z obowiązującymi przepisami, odpowiednimi polskimi normami oraz z definicjami podanymi w ST D-00.00.00 „Wymagania ogólne” pkt 1.4.

1.5. Ogólne wymagania dotyczące robót

Ogólne wymagania dotyczące robót podano w ST D-00.00.00 "Wymagania ogólne", pkt 1.5.

2. MATERIAŁY

2.1. Warunki ogólne stosowania materiałów

Warunki ogólne stosowania materiałów podano w ST D-00.00.00 "Wymagania ogólne", pkt 2.

2.2. Stosowane materiały

Materiałami stosowanymi są:

obrzeża betonowe 8x30cm,

podsyпка cem.-piask. 1:4

woda,

2.3. Obrzeża betonowe

Wymagania obrzeża powinny odpowiadać PN-EN 1340:2004:

- w zakresie geometrii: dla długości $\pm 1\%$ z dokładnością do milimetra, nie mniej niż 4 mm i nie więcej niż 10 mm, dla powierzchni $\pm 3\%$ z dokładnością do milimetra, nie mniej niż 3 mm i nie więcej niż 5 mm, dla innych części $\pm 5\%$ z dokładnością do milimetra, nie mniej niż 3 mm i nie więcej niż 10 mm,
- dopuszczalne odchyłki płaskości i prostoliniowości: $\pm 1,5$ mm (długość pomiarowa 300 mm), $\pm 2,0$ mm (długość pomiarowa 400 mm), $\pm 2,5$ mm (długość pomiarowa 500 mm), $\pm 4,0$ mm (długość pomiarowa 800 mm),
- nasiąkliwości nie wyższa niż 5%,
- odporności na zamrażanie/rozmarzanie z udziałem soli odladzających - ubytek masy po badaniu, wartość średnia $< 1,0$ kg/m², przy czym żaden pojedynczy wynik $> 1,5$,
- wytrzymałości na zginanie jak dla klasy 3 - min. wytrzymałość na zginanie 4,8 MPa (charakterystyczna wytrzymałość na zginanie min. 6,0 MPa),
- odporności naścieranie jak dla klasy 4: < 20 mm (pomiar wykonany na szerokiej tarczy ściernej) lub $< 18\ 000$ mm³/5 000 mm² (pomiar wykonany na tarczy Boehmego).

Kształt i wymiary obrzeży betonowych przedstawiono w Dokumentacji projektowej. Deklarowana przez producenta wytrzymałość na ściskanie nie powinna być mniejsza niż wskazana w Dokumentacji projektowej (klasa wytrzymałości na ściskanie co najmniej C20/25) Powierzchnia obrzeży oceniana zgodnie z PN-EN 1340:2004 nie powinna wykazywać defektów, takich jak rysy lub odpryski. Jeżeli nie ma znaczących różnic w zabarwieniu, zgodność elementów powinna być ustalona przez porównanie z próbkami dostarczonymi przez producenta i zatwierdzonymi przez Inżyniera.

2.4. Materiały na podsypkę należy stosować następujące materiały: (tablica nr 1)

a) na podsypkę cementowo-piaskową:

- mieszanek cementu i piasku w stosunku 1:4 z piasku naturalnego spełniającego wymagania według PN-EN 12620:2004, cementu powszechnego użytku spełniającego wymagania PN-EN 197-1:2002 wraz z aktualizacją PN-EN 197-1:2002/A1:2005 i wody odpowiadającej wymaganiom PN-S-96014:1997 lub wody pitnej,

Tablica 1. Wymagania dla piasku do podsypki cementowo-piaskowej i zaprawy cementowo-piaskowej.

Lp.	Właściwość		Ocena-kategorie		Badanie wg normy
			Podsypka	Zaprawa	
1	Uziarnienie kruszywa		0/2		PN-EN 933-1:2000
2	Wymiar ziarna	GC, GF, GN, GA	GF=85		PN-EN 933-1:2000
3	Pyły	^F Deklarowana		kategoria 1	PN-EN 933-1:2000
4	Jakość pyłów	MB ^F Deklarowana	MB _F 10		PN-EN 933-8:2001
5	Nasiąkliwość	WA ₂₄	WA ₂₄ 1		PN-EN 1097-6:2002
6	Trwałość a reaktywność alkaiczno-krzemionkowa		stopień 1	stopień 0 stopień 1	PN-78/B-06714/46
7	Wskaźnik piaskowy, min.		85		PN-EN 933-8:2001
8	Zawartość chlorków	% Podział mas	0,0003		
9	Zawartość siarczanu rozpuszczonego w kwasie	^{AS} Deklarowana	AS _{0,2}		PN-EN 1744-1:2000
10	Całkowita zawartość siarki	% Podział mas	S ₁		PN-EN 1744-1:2000
11	Zawartość domieszek wpływająca na układanie i twardnienie betonu		zwiększenie czasu wiązania -15min S=109%		PN-EN 1744-1:2000

Tablica 2. Wymagania dla cementu klasy 32,5 N i 32,5 R.

Lp.	Właściwości	Wymagania	Badanie wg
1	Wytrzymałość normowa na ściskanie po 28 dniach, MPa	32,5 < R < 52,5	PN-EN-196-1
2	Początek wiązania, min	> 60	PN-EN-196-3
3	Stołość objętości (rozszerzalność), mm	< 10	PN-EN 196-3
4	Strata prażenia, % m/m	< 5,0	PN-EN 196-2
5	Zawartość siarczanów SO ₃ , % m/m	< 3,5	PN-EN 196-2
6	Zawartość chlorków, % m/m	< 0,10	PN-EN 196-21
7	Pozostałość nierozpuszczalna	< 5,0	PN-EN 196-2

2.5. Woda

Woda powinna odpowiadać wymaganiom PN-EN 1008:2004.

2.6. Składowanie materiałów

Obrzeża betonowe powinny być składowane w pozycji wbudowania na otwartej przestrzeni, na podłożu wyrównanym i odwodnionym. Jeżeli piasek do wykonania podsypki nie może być użyty bezpośrednio po dostarczeniu i zachodzi potrzeba jego składowania, to należy go zabezpieczyć przed zanieczyszczeniem i zmieszaniem z innymi materiałami kamiennymi.

3. SPRZĘT

3.1. Ogólne wymagania dotyczące sprzętu

Ogólne wymagania dotyczące sprzętu podano w ST D-00.00.00 "Wymagania ogólne" pkt 3.

3.2. Dobór sprzętu

Roboty należy wykonywać z zastosowaniem:

sprzętu ręcznego do zagęszczania podłoża, piły do cięcia obrzeży.

4. TRANSPORT

4.1. Ogólne wymagania dotyczące transportu

Ogólne wymagania dotyczące transportu podano w ST D-00.00.00 "Wymagania ogólne" pkt 4.

4.2. Transport materiałów

Obrzeża betonowe mogą być przewożone dowolnymi środkami transportu. Obrzeża układać należy na środkach transportowych w paletach producenta. Obrzeża powinny być zabezpieczone przed przemieszczeniem się i uszkodzeniami w czasie transportu. Do transportu piasku należy stosować samochody samowyładowcze. Transport wody wykonywać przy użyciu beczkowiezów.

5. WYKONANIE ROBÓT

5.1. Ogólne zasady wykonania robót

Ogólne zasady wykonania robót podano w ST D-00.00.00 "Wymagania ogólne", pkt 5. Obrzeża betonowe w planie powinny być ustawiane krawędziowo zgodnie z Dokumentacją projektową.

5.2. Wykonanie koryta

Wykop koryta pod podsypkę i obrzeża wykonywać należy zgodnie z PN-68/B-06050.

5.3. Ustawienie obrzeży

5.3.1. Podłoże obrzeża

Obrzeże betonowe należy ustawiać na podsypce cementowo-piaskowej i ławie betonowej z oporem o wymiarach zgodnie z projektem.

5.3.2. Wysokość obrzeża

Wysokość obrzeża zgodnie z dokumentacją projektową.

5.3.3. Niweleta obrzeża

Niweleta obrzeża powinna być zgodna z projektowaną niweletą chodnika, ścieżki rowerowej.

5.3.4. Tylne ściany obrzeża

Tylne ściany obrzeża ma posiadać opór betonowy zgodnie z projektem.

5.3.5. Wymagane warunki wykonania

Dopuszczalne odchylenie linii obrzeży wynosi ± 1 cm na każde 100 m ułożonego obrzeża. Dopuszczalne odchylenie od niwelety projektowanej wynosi ± 1 cm na każde 100 m ułożonego obrzeża.

6. KONTROLA JAKOŚCI ROBÓT

6.1. Ogólne zasady kontroli jakości robót

Ogólne zasady kontroli jakości robót podano w ST D-00.00.00 "Wymagania ogólne", pkt 6. Przed przystąpieniem do robót Wykonawca powinien wykonać na podstawie ustaleń z Inżynierem zakres i częstotliwość badań materiałów przeznaczonych do ustawienia obrzeży betonowych. Pomiary cech geometrycznych i sprawdzenie wyglądu zewnętrznego obrzeży betonowych należy wykonać zgodnie z BN-80/6775-03/01.

6.2. Kontrola w czasie robót

Częstotliwość kontroli ustalona przez Inżyniera powinna być uzależniona od potrzeb gwarantujących wykonania robót zgodnie z wymaganiami nie rzadziej jednak niż przed upływem każdego dnia roboczego. W czasie robót należy sprawdzać wykonanie: obrzeża, grubość podsypki cementowo-piaskowej oraz ławy betonowej i oporu, ustawienie betonowego obrzeża chodnikowego w zakresie linii obrzeża w planie i niwelety górnej płaszczyzny obrzeża.

6.3. Ocena wyników badań

Wszystkie elementy robót, które wykazują odstępstwa od postanowień ST powinny zostać rozebrane i ponownie wykonane na koszt Wykonawcy.

7. ODBIÓR ROBÓT

Odbioru wykonanych robót dokonuje się na zasadach odbioru częściowego, określonych w ST „Wymagania ogólne”

8. OBMIAR ROBÓT

Jednostką obmiaru robót jest m (metr bieżący) ułożonego opornika na ławie betonowej. Ogólne zasady obmiaru robót podano w ST „Wymagania ogólne”.

9. PODSTAWA PŁATNOŚCI

Cena wykonania 1 m opornika betonowego obejmuje:

prace pomiarowe i roboty przygotowawcze,

- zakup i dostarczenie materiałów na miejsce wbudowania wraz z rozładunkiem, wykonanie wykopu pod ławę,
- wykonanie szalunku,
- ustawienie obrzeży na podsypce cementowo-piaskowej,
- wykonanie ławy i oporu betonowego.
- zasypanie zewnętrznej ściany opornika gruntem i ubicie,
- przeprowadzenie badań i pomiarów wymaganych w specyfikacji technicznej

10 PRZEPISY ZWIĄZANE

10.1. Normy

PN-EN 1340:2004 Krawężniki betonowe .Wymagania i metody badań

PN-EN 933-1:2000 Badania geometrycznych właściwości kruszyw. Oznaczanie składu ziarnowego. Metoda przesiewania.

PN-EN 933-8:2001 Badania geometrycznych właściwości kruszyw. Część 8: Ocena zawartości drobnych cząstek. Badanie wskaźnika piaskowego.

PN-EN 933-6:2002 Badania geometrycznych właściwości kruszyw. Część 6: Ocena właściwości powierzchni. Wskaźnik przepływu kruszyw

PN-EN 1744-1:2000 Badania chemicznych właściwości kruszyw. Analiza chemiczna

PN-EN 1097-3:2000 Badania Mechanicznych i fizycznych właściwości kruszyw. Oznaczenia gęstości nasypowej i jamistości.

PN-78/B-06714/46 Kruszywa mineralne. Badania. Oznaczanie potencjalnej reaktywności alkalicznej metodą szybką.

BN-68/8931-04 Drogi samochodowe. Pomiar równości nawierzchni planografem i łatą PN-EN 13242 Kruszywa do niezwiązanych i związanych hydraulicznie materiałów stosowanych w obiektach budowlanych i budownictwie drogowym

10.2. Inne dokumenty

Katalog szczegółów drogowych ulic, placów i parków miejskich, KB 8-3.3 (7) - Warszawa 1987r.

Instrukcja ITB Nr 234/95. Wytyczne badania promieniotwórczości naturalnej surowców budowlanych. 2004

ZAGOSPODAROWANIE ZIELENI

SST-B.10

(Kod CPV 77310000-6)

CZĘŚĆ OGÓLNA

1.1. Nazwa nadana zamówieniu przez Zamawiającego

Budowa linii oświetleniowej parkowej dla inwestycji pn. Remont ciągu pieszo-rowerowego nad jeziorem Chełmżyńskim W ramach zadań: Zagospodarowanie turystyczne terenów wokół Jeziora Chełmżyńskiego

1.2. Przedmiot ST

Przedmiotem niniejszej standardowej specyfikacji technicznej (ST) są wymagania dotyczące wykonania i odbioru robót zagospodarowania zieleni.

1.3. Zakres stosowania ST

Standardowa specyfikacja techniczna (ST) stanowi podstawę opracowania szczegółowej specyfikacji technicznej (SST) stosowanej jako dokument przetargowy i kontraktowy przy zlecaniu i realizacji robót wymienionych w pkt. 1.1.

Odstępstwa od wymagań podanych w niniejszej specyfikacji mogą mieć miejsce tylko w przypadkach prostych robót o niewielkim znaczeniu, dla których istnieje pewność, że podstawowe wymagania będą spełnione przy zastosowaniu metod wykonania wynikających z doświadczenia oraz uznanych reguł i zasad sztuki budowlanej oraz przy uwzględnieniu przepisów bhp.

1.4. Zakres robót objętych ST

Ustalenia zawarte w niniejszej specyfikacji dotyczą zasad prowadzenia robót zagospodarowania terenu i obejmują:

- a) wykonanie powierzchni biologicznie czynnych,
- b) nasadzenia.

2. WYMAGANIA DOTYCZĄCE MATERIAŁÓW (GRUNTY)

Ogólne wymagania dotyczące właściwości materiałów, ich pozyskiwania i składowania podano w ST „Wymagania ogólne” Kod CPV 45000000-7, pkt 2.

3. WYMAGANIA DOTYCZĄCE SPRZĘTU, MASZYN I NARZĘDZI

Ogólne wymagania dotyczące sprzętu podano w ST „Wymagania ogólne” Kod CPV 45000000-7, pkt 3.

4. WYMAGANIA DOTYCZĄCE TRANSPORTU

Ogólne wymagania dotyczące transportu podano w ST „Wymagania ogólne” Kod CPV 45000000-7, pkt 4.

5. WYMAGANIA DOTYCZĄCE WYKONANIA ROBÓT

Ogólne zasady wykonania robót podano w ST „Wymagania ogólne” Kod CPV 45000000-7, pkt 5.

6. KONTROLA JAKOŚCI ROBÓT

Ogólne zasady kontroli jakości robót podano w ST „Wymagania ogólne” Kod CPV 45000000-7, pkt 6.

6.1. Zasady kontroli jakości robót

6.1.1. Program zapewnienia jakości

Do obowiązków Wykonawcy należy opracowanie i przedstawienie do aprobaty Inspektora nadzoru programu zapewnienia jakości, w którym przedstawi on zamierzony sposób wykonania robót, możliwości techniczne, kadrowe i organizacyjne gwarantujące wykonanie robót zgodnie z dokumentacją projektową, SST oraz poleceniami i ustaleniami przekazanymi przez Inspektora nadzoru.

Program zapewnienia jakości będzie zawierać:

- a) część ogólną opisującą:
 - organizację wykonania robót, w tym terminie i sposób prowadzenia robót,
 - organizację ruchu na budowie wraz z oznakowaniem robót,
 - bhp,
 - wykaz zespołów roboczych, ich kwalifikacje i przygotowanie praktyczne,
 - wykaz osób odpowiedzialnych za jakość i terminowość wykonania poszczególnych elementów robót,
 - system (sposób i procedurę) proponowanej kontroli i sterowania jakością wykonywanych robót,
 - wyposażenie w sprzęt i urządzenia do pomiarów i kontroli (opis laboratorium własnego lub laboratorium, któremu Wykonawca zamierza zlecić prowadzenie badań),
 - sposób oraz formę gromadzenia wyników badań laboratoryjnych, zapis pomiarów, nastaw mechanizmów sterujących, a także wyciąganych wniosków i zastosowanych korekt w procesie technologicznym, proponowany sposób i formę przekazywania tych informacji Inspektorowi

nadzoru,

b) część szczegółową opisującą dla każdego asortymentu robót:

- wykaz maszyn i urządzeń stosowanych na budowie z ich parametrami technicznymi oraz wyposażeniem w mechanizmy do sterowania i urządzenia pomiarowo-kontrolne,
- rodzaje i ilość środków transportu oraz urządzeń do magazynowania i załadunku materiałów, spoiw, lepiszczy, kruszyw itp.,
- sposób zabezpieczenia i ochrony ładunków przed utratą ich właściwości w czasie transportu,
- sposób i procedurę pomiarów i badań (rodzaj i częstotliwość, pobieranie próbek, legalizacja i sprawdzanie urządzeń itp.) prowadzonych podczas dostaw materiałów, wytwarzania mieszanek i wykonywania poszczególnych elementów robót,
- sposób postępowania z materiałami i robotami nie odpowiadającymi wymaganiom.

6.1.2. Zasady kontroli jakości robót

Celem kontroli robót będzie takie sterowanie ich przygotowaniem i wykonaniem, aby osiągnąć założoną jakość robót.

Wykonawca jest odpowiedzialny za pełną kontrolę robót i jakości materiałów. Wykonawca zapewni odpowiedni system kontroli, włączając personel, laboratorium, sprzęt, zaopatrzenie i wszystkie urządzenia niezbędne do pobierania próbek i badań materiałów oraz robót.

Przed zatwierdzeniem systemu kontroli Inspektor nadzoru może zażądać od Wykonawcy przeprowadzenia badań w celu zademonstrowania, że poziom ich wykonania jest zadowalający.

Wykonawca będzie przeprowadzać pomiary i badania materiałów oraz robót z częstotliwością zapewniającą stwierdzenie, że roboty wykonano zgodnie z wymaganiami zawartymi w dokumentacji projektowej i SST.

Minimalne wymagania co do zakresu badań i ich częstotliwości są określone w SST, normach i wytycznych. W przypadku, gdy nie zostały one tam określone, Inspektor nadzoru ustali jaki zakres kontroli jest konieczny, aby zapewnić wykonanie robót zgodnie z umową.

Wykonawca dostarczy Inspektorowi nadzoru świadectwa, że wszystkie stosowane urządzenia i sprzęt badawczy posiadają ważną legalizację, zostały prawidłowo wykalibrowane i odpowiadają wymaganiom norm określających procedury badań.

Inspektor nadzoru będzie mieć nieograniczony dostęp do pomieszczeń laboratoryjnych, w celu ich inspekcji.

Inspektor nadzoru będzie przekazywać Wykonawcy pisemne informacje o jakichkolwiek niedociągnięciach dotyczących urządzeń laboratoryjnych, sprzętu, zaopatrzenia laboratorium, pracy personelu lub metod badawczych. Jeżeli niedociągnięcia te będą tak poważne, że mogą wpłynąć ujemnie na wyniki badań, Inspektor nadzoru natychmiast wstrzyma użycie do robót badanych materiałów i dopuści je do użytku dopiero wtedy, gdy niedociągnięcia w pracy laboratorium Wykonawcy zostaną usunięte i stwierdzona zostanie odpowiednia jakość tych materiałów.

Wszystkie koszty związane z organizowaniem i prowadzeniem badań materiałów ponosi Wykonawca.

7. WYMAGANIA DOTYCZĄCE PRZEDMIARU I OBMARU ROBÓT

Ogólne zasady przedmiaru i obmiaru podano w ST „Wymagania ogólne” Kod CPV 45000000-7, pkt 7.

7.1. Zasady obmiaru robót

Obmiar robót będzie określać faktyczny zakres wykonywanych robót, zgodnie z dokumentacją projektową i SST, w jednostkach ustalonych w kosztorysie.

8. SPOSÓB ODBIORU ROBÓT

Ogólne zasady odbioru robót podano w ST „Wymagania ogólne” Kod CPV 45000000-7, pkt 8.

9. PODSTAWA ROZLICZENIA ROBÓT

Zasady rozliczenia zgodnie z treścią umowy.

10. DOKUMENTY ODNIESIENIA

10.1. Normy

- PN-G-98011 Torf rolniczy
- PN-R-67023 Materiał szkółkarski. Ozdobne drzewa i krzewy liściaste
- BN-73/0522-01 Kompost